

# Den Houser Sender

Nummer 57

August 2018



© Ralph HERMES





*Consthum by David SERRES*





## Happy birthday.

Am 6. Juli 2018 übermittelten Bürgermeister Romain Wester sowie die Schöffen Jos Degrand und Guy Trausch im Namen der Gemeinde „Parc Hosingen“ die besten Glückwünsche an Herrn Eugène Max anlässlich seines 90. Geburtstages.

Eugène Max wurde als zweitältestes von 6 Kindern am 6. Juli 1928 in Bürmeringen geboren. Seine Eltern besaßen in dem kleinen Ort bei Mondorf einen Bauernhof, auf dem Eugène von klein auf mit anfassen musste. Im Elternhaus weilte auch oft der Schriftsteller Auguste Liesch aus Luxemburg Stadt, der hier unter anderem an seinem Werk „D'Maus Ketti“ (1936) arbeitete.

Während dem Krieg besuchte Eugène Max nur kurz die Ackerbauschule. Er musste dann rasch, nach dem frühen Tode seines Vaters, den elterlichen Bauernhof mit seinen Geschwistern führen.

1957 wechselte Eugène Max aus dem Gutland ins Ösling und heiratete Annie Lentz aus Hosingen.

Aus der Ehe stammen zwei Kinder, Charles und Marianne. Eugène Max bewirtschaftete zusammen mit seiner Frau den gemeinsamen Bauernhof bis seine Frau 1988 im Alter von 56 Jahren verstarb. Dies war ein schwerer Schlag für Herrn Max, seine Familie und sein landwirtschaftliches Unternehmen. Infolgedessen verringerte er seine beruflichen Aktivitäten indem er zuerst die Milchproduktion abschaffte und dann auch allmählich die Schweinezucht beendete.

1993 ging er in den beruflichen Ruhestand.

Als naturverbundener Mensch verbrachte er weiterhin viel Zeit mit Waldarbeiten und regelmäßigen Spaziergängen über den „Huser Bann“.

1984 übernahm er das Amt des Präsidenten des lokalen Musikvereins, mit allen amtsgebundenen Verpflichtungen, wie wöchentlicher Probenbesuch, vielfältigste Musikdarbietungen und großer Einsatz für die Jugendförderung. Höhepunkt seiner 10-jährigen Amtszeit war wohl der Beginn, der damals zweifachen Teilnahme des Musikvereins, am UGDA-Wettbewerb.

Neben dieser Tätigkeit war Eugène ebenfalls, 35 Jahre lang Präsident des lokalen Jagdsyndikates.

Eugène Max lebt seit nun mehr als 60 Jahren in Hosingen. Er ist noch sehr rüstig und hat inzwischen 4 Enkel und 2 Ur-Enkel. Er freut sich, noch immer kleinere Arbeiten ums Haus verrichten zu können, sowie seine geliebten täglichen Spaziergänge genießen zu dürfen.

Wir wünschen Herrn Max noch viele, gesunde und glückliche Jahre im Kreise seiner Familie.





## Dat war mäin Liewen.

Konstruktive Virwëtz huet sech wéi e roude Fuedem duerch mäi laangt Liewen gezunn. Sechs Wochen ze fréi hunn ech, net wéi virgesinn zu Esch, mee am Haus vu mengen Grousselteren zu Hassel, den 16ten Juli 1928, meng Aen opgemaach.

No véier Joer Spillschoul am Park Laval, wat deemools nach eng Raritéit war, hunn ech di deemoleg Primär Schoul op Dellhe'cht / Esch vum 1. bis an dat 3. Schouljoer besicht. Gesondheetsproblemer hunn en Openthalt zu B- Breedebe S/Mer erfuerdert. Hei war ech 1938 an engem belschen Kannergrupp, hunn kee Schoulunterrecht do krit mee d'belsch Sprooch geléiert. 1939 kouw ech dunn an e Lëtzebuerger Grupp vun 32 Kanner op Coq S/Mer. An muerges hate mer, meeschtens op der Plage, zwou Stonne Schoul, mee Ufanks Oktober gouf de Preventorium zu Coq wéinst Krichsgefor zougemaach an kouw zeréck op Esch an e 6. Schouljoer, wat den 10 Mee 1940 och erëm um Enn waar. Den Hitler huet mat senger Arméi de ganzen Westen iwwerfall, a mat menger Schwëster a mengen Elteren, sinn mer an d'Frankräich bis op Nébien / Hérault geflücht.

Aus der Evakuatioun zeréck, am Oktober, hunn ech di véier Krichsjoren am Escher Meederchers Lycée studéiert. Enn November 1944 hat ech di grouss Chance nom Examen-Concours bei deene 16 Glécklechen ze sinn di hiert Studium fir Léierinnen konnten afänken.

Dest war an duebeler Hisiicht ee ganz uergt Joer. Mir waren déizäit jo nëmmen e puer Kilometer hannert der viischter Front. Et ass nëmmen een Zuch muerges <sup>615</sup> Auer an d'Stad gefuer an owes no 6 Auer zeréck op Esch, dobäi huet e dann sämtlech Uertschaften am Minette ugefuer; an war de Wanter net gehëtzt an net beliicht.

Anere Problem, äis Schoul. D'Jongen an d'Meedercher – Normalschoul hunn sech ee Gebai an der Beaumontsgaass gedeelt. Mir haten also all zweeten Dag Schoul. A waren op enger 4ieme mam franséische Sproochschatz vum 6te Schouljoer vun 1940, fir de Prof an fir äis eng ongeheier Erausfuerderung. Mee wien no véier Joer Studium der Schwëster Pauline Weber hire franséisch Cours mat Succès bestanen huet, deen hat dee beschte Bagage fir e Liewen laang de Kanner dës Sprooch mat der komplizierter Grammatik ze erklären. Dëst Schouljoer 1945 gouf och e puer mol ënnerbrach wéinst dem Krich. Dem Hitler seng V1 sinn iwwer äis an der Stad ewechgeflunn, eng ass an den Tuerm vun der Kathedral ageschloen, duerfir musste mer doheem bleiwen.

1948 war meng éischt Léierinsplatz en Ënnergrad an der Primärschoul vu St<sup>e</sup> Sophie / Luxemburg, zwee Joer méi spéit krut ech meng „Ernennung“ als Léierin fir d'Schoul vu Boukels / Sauer, wou ech véier Joer laang Meedercher a Jongen vun 6 bis 15 Joer ënnerriicht hunn. Hei war Ausdauer, Courage a Kreativitéit gefrot. D'Éislek hat d'Nowéien vun der Rundstadt-Offensive nach net iwwerwonnen. D'Bauern hunn nach um Opbau vun den Haiser an dem Véibestand geschafft. D'Geld war knapp, Schoulmaterial deier a gouf vun den Elteren bezuelt. Aus dräi Familljen hat ech dräi a véier Kanner. D'Bicher an d'Hefter zum Schoulufank waren do eng grouss Ausgab fir déi Zäit.

Zwee Jor lang hun ech nach de Wanter duerch Fortbildungsunterrecht fir d'Meedercher vu 15 bis 16 Joer gehalen. Duerfir sinn ech Dëschdegmëttes vun 2 bis 4 Auer op Dol getrëppelt an Donneschdegmëttes sin d'Meedercher a meng Kichen komm fir Handaarbecht-, Kach- a Baakunterrecht. Et war eng schéin Zäit ech hunn vill gutt Erfahrungen fir mäi spéidert Liewen gemaach.

Fir de Rescht vu menger Léierinscarrière war ech zu Esch agestellt, hunn déi deemoleg Ënner, Mëttel- an Uewergradstufen am Primär ënnerriicht. 1962 hunn ech zu F – Beaumont S/Uise, bei Paräis zwee Semester Psychologie a Pédagogie spéciale studéiert, fir 1964 nach e Studium fir „Lese- und Schreibschwierigkeiten“ Dyslexie, als Ofschloss ze machen. An dëser Disziplin hun ech 17 Joer am Service médico-psycho-pédagogique geschafft. Ech hat dës Klassen zu Paräis gesinn, déi waren och do nach eréischt am éischte Joer, a war mat dësem „Service“ vun der Stad Esch, déi éischt Léierin an dësem Beräich. Et woar eng intressant Aarbecht, woubäi meng Erfahrung aus der Eeklasseschoul mer eng grouss Hëllef war.



A menger klenger Famill, hunn ech ëmmer vill Hëllef fonnt sou dass ech och nach eng Parti Veräinstätegkeete konnt realisieren déi ech als Jonggesellin ugeholl hat. Als fréier Guidecheftainer war ech eng laang Zäit Sekretärin am Verwaltungsrot vum Guidenhome.

Wéi zu Rouderssen d'Chorale gegrënnt gouf hunn ech d'Presidentschaft iwerholl. Onvergiesslech bleiwen déi schéin Concerten op Helleger Owend an Erënnerung, och beim Zeltfest mat senger groussaarteger Tombola hun ech mat Begeeschterung gehollef. Wéi am Familjeministère den Här J. Thyès e Grupp mat Benevole gegrënnt huet fir Senioren bei klengen Pannein dohem ze hëllefen, frot hie mech fir de Posten fir d'Sekretariat ze iwwerhuelen, wat ech vill Joere gär gemaach hunn.

Vill Fräizäit hunn ech investéiert fir den „Internationalen Aarbechtskreis Sonnenberg“ zu dem 17 Länner gehéiert hunn. Mir hunn hei ënner dem Numm „Les Amis du Sonnenberg au Luxembourg, Entente Internationale“ fonctionnéiert. Member, Sekretärin dunn Presidentin hunn ech hei zu Lëtzebuerg an zu Braunschweig matgeschafft. All 4 Joer hu mir en internationalen Seminär vun 8 Deg ofgehalen. Ënnerstëtzung hate mer all Kéier an der Commission Européenne, an eise Ministère, an der Chambre de Travail. Et war fir allem eng interkulturell Aarbecht fir déi d'Nofro fir dës Leedung schwieereg war.

Fir en Engagement an der Kierch blouf ech nach Zäit. Fir de Parverbandsrot hunn ech, zur Zäit vun dem Paschtéier Poos a Morn, d'Presidentschaft iwerholl. Dëst war eng Zäit vu gudder a erfreelecher Zesummenaarbecht.

Wann ech zum Schluss e Réckblick op mäi Liewen maachen, muss ech gestoen: Ech hat ganz vill Chance an immens Geleeënheeten dat ze maachen wat mer Freed an Satisfaktioun ginn hunn. Meng Intressen hu meng Famill matgedroen, hinnen mäi Merci duerfir. Langweil hunn ech nie kennt.

### Yvonne Majerus





## **SCHÖFFENRATSERKLÄRUNG**

### **vom 22. März 2018**

#### **Fusion**

Nach der Fusion vom 08. Dezember 2011 zwischen den Gemeinden Hosingen, Consthum und Hoscheid, und nach den Wahlen vom 08. Oktober 2017, ist dies die zweite Legislaturperiode in der neuen Gemeinde Parc Hosingen. In Abweichung des Wahlgesetzes wurde das Majorzsystem für weitere sechs Jahre beibehalten und die Ratsmitglieder konnten aus den drei verschiedenen Sektionen gewählt werden.

Statistik

Anzahl Dörfer	13
Einwohner	3.478 (Stand 01.03.2018)
Fläche	70,65 km
Trinkwassernetz	58 km
Trinkwasserbehälter	7
Kanalnetz	70 km
Kläranlagen	9
Pumpstationen	5
Regenüberlaufbecken	4
Wegenetz	170 km, davon sind 46 km Vizinalwege und 124 km Feldwege

Die Gemeinde Parc Hosingen gehört mit 7 weiteren Gemeinden dem Naturpark Our an. Für das gesamte Gemeindegebiet bedeutet dies, dass dem Schutz und der Entwicklung von Natur und Umwelt im Naturpark eine herausragende Bedeutung zukommt, da er laut Naturparkgesetz neben der sozialen und wirtschaftlichen Entwicklung der Region, das Hauptziel darstellt.

Der Flächenanteil der Wälder in der Gemeinde beträgt 48 %, davon sind 267 Hektar im Besitz der Gemeinde. 44% der Fläche wird landwirtschaftlich genutzt; die Gemeinde ist im Besitz von 15 Hektar Ackerland und Wiesen.

Die Gemeinde wird geleitet vom Schöfferrat (Bürgermeister und 3 Schöffen). So wie im Fusionsabkommen vereinbart stellt jede der früheren Gemeinden auch weiterhin einen Schöffen. Die Schöfferratssitzungen finden jeweils dienstags ganztags statt. Der Gemeinderat setzt sich aus 13 Mitgliedern zusammen; er tagt in der Regel einmal im Monat.

Ressortaufteilung :

Bürgermeister : Allgemeine Koordination, Baugenehmigungen, Gemeindeeigentum- und Bauten, Finanzpolitik, Zivilstand, Soziales

1ter Schöffe : Gemeindeinfrastrukturen, Gemeindeeigentum- und Bauten, Abwasser, Verkehr, Sport

2ter Schöffe : Schule, Kultur, Vereine, Sport, Senioren, Ausländerintegration, Sicherheit- und Rettungsdienste

3ter Schöffe : Regiebetrieb, Energie, Trinkwasser, Umwelt- und Abfallpolitik.

Bürgernahe Politik bedeutet Informationen für jedermann. Dieses Ziel wird erreicht durch:

- die SMS to Citizen
- eine Internetseite mit Informationen für die Vereine
- das Erstellen eines Manifestationskalenders
- den Facebookauftritt der Gemeinde
- die regelmäßige Herausgabe des Houser Senders
- Reportagen im Nordlicht
- Bürgerversammlungen.



Zudem kommt der Erreichbarkeit der verschiedenen Dienststellen, auch außerhalb der normalen Öffnungszeiten, eine bedeutende Rolle zu.

Über e-mail Adressen sind erreichbar:

- [secretariat@hosingen.lu](mailto:secretariat@hosingen.lu)
- [technique@hosingen.lu](mailto:technique@hosingen.lu)
- [batiments@hosingen.lu](mailto:batiments@hosingen.lu)
- [atelier@hosingen.lu](mailto:atelier@hosingen.lu)

Bereitschaftsdienst: 921341-50 / 691 921341.

### **Kommissionen / Syndikate**

Folgende beratende Kommissionen wurden geschaffen:

Bauten / Wald- und Wege / Kultur, Sport und Jugend / Integration / Verkehr / Archiv und Geschichte / Mieten / Finanzen / Klimapakt.

122 Kandidaturen lagen vor, davon wurden 64 Bewerber gewählt.

Um einen regelmäßigen Austausch zu gewährleisten, ist der Schöffen- respektive der Gemeinderat mit wenigstens einem Mitglied in den jeweiligen Kommissionen vertreten.

Die Vertreter in den Syndikaten:

Sispolo	Wester Romain (Präsident) Degrand Joseph (Büromitglied) Dabé Nico Eicher Nico
Sicler	Degrand Joseph Wagener Nico (Büromitglied) Heckemanns Nico
Siden	Majerus Georges
DEA	Trausch Guy Muller Charles
Sidec	Eicher Nico
Maison de retraite	Frieseisen Louise (Büromitglied) Muller Charles
Home St. François Clervaux	Keiser Francine Eicher Nico (Ersatz)
Sigi	Wagener Nico
Naturpark	Keiser Francine (Büromitglied)
Club Haus op der Heed	Moris Christiane Eicher Nico (Ersatz)
Ortal	Keiser Francine
Klimapakt	Keiser Francine
Syvicol	Wagener Nico

Diese Delegierten tragen eine große Verantwortung, wohlwissend dass 43 Prozent der ordentlichen Ausgaben in die diversen Syndikate fließen.

### **Finanzen**

Am 31. Dezember 2017 belief sich die Gemeindeschuld auf insgesamt 1.882.358 €, welche einer Prokopfverschuldung von 549 € entspricht. Zur Tilgung der Schulden werden 2,66% der Ausgaben des ordentlichen Haushalts beansprucht.

Der Überschuss im ordentlichen Budget 2017 beträgt 3.240.400 €. Er ist stark abhängig von den Einnahmen aus dem FDGC (Fonds de dotation globale communal), welche 75% des ordentlichen Haushalts ausmachen. Nach der Reform der Gemeindefinanzen, wird der Verteilungsschlüssel des



„Fonds“ wesentlich beeinflusst durch die Bevölkerungszahl, weniger durch die Einnahmen aus der Gewerbesteuer jedoch stärker durch die Zahl der Arbeitsplätze auf dem Gebiet einer Gemeinde. In diesem Sinne bemüht sich der Schöffenrat u.a. um eine Niederlassung des Forum pour l'Emploi in der Gewerbezone in Hosingen und um eine verstärkte Zusammenarbeit mit der APEMH.

In den nächsten Jahren werden der Bau eines neuen Gemeindehauses mit Werkstätten für die Regiebetriebe, der Ausbau der Sportinfrastrukturen, sowie die Trink- und Kläranlageprojekte einen erheblichen Kostenpunkt darstellen. Um die aussergewöhnlichen Arbeiten finanzieren zu können, sind die gewöhnlichen Ausgaben in dem Maße zu begrenzen, dass ein Saldo von mindestens 3.000.000 € verbleibt. Daher gilt es nachhaltige Investitionen zu tätigen, um die Betriebs- und Unterhaltskosten niedrig zu halten und staatliche Fördergelder gezielt und rechtzeitig anzufordern.

Daneben bleibt die Erstellung eines Mehrjahresplans Pflicht, um vorausschauend planen zu können.

Auch wenn die Prokopfverschuldung in den nächsten beiden Jahren – bedingt durch die Großprojekte – weiter anzusteigen droht, wird der Schöffenrat die nötigen Schritte einleiten, damit der Schuldenberg überschaubar bleibt und den Stand von 550 € pro Kopf nicht übersteigt.

### **Allgemeine Verwaltung**

#### **Personal**

Die Gemeinde beschäftigt zurzeit 9 Beamte und 14 Arbeiter, davon 2 in Teilzeitbeschäftigung.

Die Personalkosten - Schulbetrieb ausgenommen - beziffern sich auf 17% der ordentlichen Ausgaben.

Eine Analyse der zu erbringenden Dienstleistungen der Gemeinde im Rahmen ihrer personellen und finanziellen Möglichkeiten, und ggf. eine Anpassung der Dienstleistungen, sollte jedem Personalentscheid vorangehen. Punktuell Arbeiten auszulagern, überwiegend an die APEMH, den Forum pour l'Emploi und den CNDS (Comité National de Défense Sociale), wird zur Regel werden.

Ein neuer Organisationsplan (Organigramm), der darauf ausgerichtet ist die Zusammenarbeit, und damit die Effizienz, zu verbessern, ist erstellt worden.

#### **Reglemente**

Einige Verordnungen sind veraltet und müssen überarbeitet werden. Das neue Bautenreglement ist fertiggestellt, und ein Reglement, welches das Anbringen von Leuchtreklamen regeln wird, ist in Ausarbeitung.

#### **Steuern**

Bereits im Jahr 2011 wurden sämtliche Steuern gleichgeschaltet. Die Gebühren sollen jedoch eine konstante Anpassung, sowohl was die Höhe als auch den Verrechnungsmodus angeht, erfahren. Von Regierungsseite ist vorgegeben, dass die Steuern kostendeckend sein müssen, ansonsten der Gemeinde Fördergelder gestrichen werden.

Die Höhe der Verbraucherteuern ist abhängig von den Lieferpreisen und den Kosten, die die Gemeindedienste verursachen. Die Gestehungspreise werden überwiegend von den Gemeindesyndikaten bestimmt (Wasser, Müllabfuhr, Kanal...); durch ein effizientes Arbeiten sowohl im technischen als auch im administrativen Bereich können die Gemeindekosten jedoch niedriger gehalten werden.

### **Wohnungsbau und Bebauungsplan**

#### **Allgemeiner Bebauungsplan**

In seiner Sitzung vom 15. Juni 2017 hat der Gemeinrat den neuen PAG (Plan d'aménagement général) provisorisch genehmigt. Nach der Anhörung der 60 Reklamanten in Einzelgesprächen, fanden im Monat Januar 2018 Abstimmungstreffen mit den Vertretern des Innenministeriums und der Umweltschutzabteilung im Ministerium für Nachhaltigkeit statt. In der Genehmigungsphase wurden die vorgesehenen Ausdehnungsflächen vom Ministerium für Nachhaltigkeit von 106 auf 33 Hektar reduziert. Nach zähen Verhandlungen mit den Staatsvertretern, verfügen wir nun über 46 Hektar Bauland.



Das überarbeitete Projekt wird den Räten im Monat Juni 2018 zum definitiven Votum vorgelegt. Die Landgemeinde Parc Hosingen wird somit weiter wachsen und gelangt damit auch künftig in den Genuss der staatlichen Unterstützungen im Rahmen des „Pacte logement“; bis zum Jahr 2018 waren dies immerhin 1.059.770 €, mit denen wir unsere Infrastrukturen verbessern konnten.

#### Lebensqualität

Gleichzeitig sollen sich die Bürger in ihrer Gemeinde geborgen fühlen. Eine hohe Lebensqualität, die nicht auf Kosten der kommenden Generationen geht, und das Gefühl der Sicherheit und Geborgenheit zählen zu den Grundvoraussetzungen menschlichen Wohlbefindens.

Diesbezügliche Massnahmen sind:

- die Erneuerung der Dorfkerne und die Schließung von Baulücken in einer dem Ortsbild angepassten Bauweise
- die Pflege der öffentlichen Plätzen
- das Anlegen von Grünanlagen und das Schaffen von Treffpunkten bei neuen Teilbebauungsplänen (PAP)
- die Neugestaltung und Anpassung der Spielplätze an die aktuellen Sicherheitsvorgaben (wobei zu bemerken bleibt, dass in den letzten 3 Jahren bereits mehr als 100.000 € in den Unterhalt dieser Plätze geflossen sind).

#### Wohnungsbau

80% der Gelder des FDGC werden über den Schlüssel der Bevölkerungszahl verteilt; der Flächengröße kommt somit nur eine untergeordnete Rolle zu. Um mit den anderen Gemeinden Schritt halten zu können, wird die Gemeinde Parc Hosingen kurzfristig Wohnungsbauprojekte „Im Thiergart“ in Hosingen und in Hoscheid-Dickt angehen. Insgesamt sollen hier bis zu 82 Wohneinheiten geschaffen werden.

Ziel der Gemeinde ist:

- das Angebot zu differenzieren
- Bauplätze zu erschwinglichen Preisen und ohne vorgegebenes Bauprojekt anzubieten
- Wohnungen für junge Familien bereitzustellen, die in den Genuss einer Bauprämie kommen können
- eine Kooperation mit der AIS (Agence Immobilière Sociale) einzugehen.

Nach der Verlegung der Fussballfelder, steht ein weiteres bedeutendes Projekt in Hosingen „Op der Héi“ an. Hier soll das Wohnen mit Geschäftsräumen und Handwerksbetrieben kombiniert werden.

Daneben gibt es auf dem freien Wohnungsmarkt ein grosses Angebot an sofort bebaubaren Grundstücken. Kurz- oder mittelfristig kommen in den einzelnen Ortschaften nicht weniger als 300 Bauplätze zum Verkauf.

#### Gemeindebauten

##### Gemeindehaus

Auf dem Areal neben dem Kulturzentrum in Hosingen wird ein neues Rathaus mitsamt Gemeindeateliers errichtet. Der Auftrag erging an die lokale Arbeitsgemeinschaft „Entreprises Parc Hosingen“. Der Kostenpunkt beträgt 7.951.175 EUR; der Baubeginn ist für April 2018 geplant.

Das ehemalige Gemeindehaus in Hosingen bleibt in kommunaler Hand und wird im Jahr 2020 Sitz des regionalen Sozialamts RESONORD. Die zu tätigen Investitionen sind kostenneutral, da sie über die Miete rückfinanziert werden.

Auch die früheren Rathäuser in Hoscheid und Consthum sind sinnvoll genutzt worden. Hoscheid wurde an das Gemeindesyndikat SIGI vermietet und dient als Antenne für die Nordgemeinden. In Consthum hat sich der Pflegedienst „Hëllef Doheem“ installiert.



### Gemeindewerkstätte

Durch den Neubau werden die drei Standorte zusammengelegt, und die jetzigen Ateliers größtenteils als Unterstellmöglichkeiten für Vereine genutzt. Die Gemeindehalle in Hosingen wird Standort des CNDS.

Mittels eines Leasingvertrags über 620.000 € kommt es zu einer punktuellen Erneuerung des Fuhr- und Maschinenparks.

### Feuerwehr- und Ambulanzwesen

Ab dem 01. Juni 2018 kommt es zum Übergang in das Etablissement public Corps grand-ducal d'incendie et de secours (CGDIS). Der Plan sieht vor, dass das Einsatzzentrum in Hosingen an den CGDIS vermietet wird und dass der Fuhrpark ebenfalls vom öffentlichen Träger übernommen wird. Da das Gebäude gewissen Normen entsprechen muss, sind Renovierungsarbeiten in Höhe von 150.000 € angewiesen.

Wichtig in dieser Phase ist es die Freiwilligen zu unterstützen, welche den Professionellen zur Hand gehen sollen. Durch die Bereitstellung der nötigen Räumlichkeiten und einem entsprechenden Fuhrpark, trägt die Gemeinde dazu bei die Aktivitäten der „Amicalen“ von Hosingen, Hoscheid und Consthum zu stärken.

Darüber hinaus wird sich die Gemeinde dafür einsetzen zeitnah den Erwerb eines neuen Tanklöschfahrzeugs Typ LF2 voranzutreiben.

### Gesund- und Sicherheitswesen

Wie in der Vergangenheit, werden sich die Gemeindeverantwortlichen dafür einsetzen, dass das bestehende Angebot im Gesundheitswesen erhalten bzw. erweitert wird. Nachdem die Apotheke langfristig in unmittelbarer Nachbarschaft der Aktivitätszone angesiedelt wurde, setzt sich die Gemeinde, in Absprache mit der lokalen Maison médicale, für weitere medizinische Angebote ein. In Frage kommt hierbei das Gebäude AL POST, welches dem Fonds du Logement gehört, und momentan vom RESONORD genutzt wird.

Da es auf der ganzen Achse der N7 zwischen Diekirch und Wemperhardt nur eine einzige Polizeidienststelle, nämlich diejenige von Hosingen, gibt, wird sich der Schöffenrat stark machen, dass uns diese Behörde langfristig erhalten bleibt.

### Schulwesen

Momentan besuchen 505 Kinder die verschiedenen Zyklen der Zentralschule im Park Hosingen.

Mit rund 1.100.000 € jährlich beteiligt sich die Gemeinde Hosingen am Betreiben des Schulkomplexes im <Park Housen>. Diesem Bereich wird, wie schon in den Legislaturperioden vorher, höchste Priorität gewährt. Wenn auch in den kommenden sechs Jahren keine neuen Schulinfrastrukturen geplant sind, so sieht der Mehrjahresplan grössere Summen vor, um die notwendig gewordenen Unterhaltsarbeiten an den Schulgebäuden vorzunehmen, und um die kürzlich vom Staat erworbene Parzelle, zwecks späteren Erweiterung, mit den nötigen Infrastrukturen zu versehen.

Ein neues Verkehrskonzept soll erarbeitet werden und, bedingt durch den Ausbau der Sportinfrastrukturen, werden 120 neue Parkplätze entstehen.

Die Herausforderung der nächsten Jahre liegt in der Koordination und in der weiteren Vernetzung aller im Park Hosingen angebotenen Dienstleistungen. Vermehrt eingebunden in dieses System werden die Aktivitäten des Centre écologique, deren Leitung dem SISPOLO obliegt.

Seit dem Herbst 2013 kann der Schwimmsport im Park Hosingen angeboten werden. Das Betreiben eines Freizeitbades geht allerdings nicht spurlos an den Finanzen der Gemeinde vorbei. Mit rund 700.000 € jährlich beteiligt sich die Gemeinde Park Hosingen an den Funktionskosten. Dennoch stehen wir in finanztechnischer Hinsicht mit Kosten von 828 € pro m2 Wasserfläche im Landesdurchschnitt an erster Stelle.

Im Jahr 2017 wurden 156.181 Besucher gezählt; hinzukommen noch 1.500 Schüler pro Woche.

### Sozialwesen

Gemeinsam mit dem regionalen Sozialamt Resonord, ist die Gemeinde stets bemüht, den Einwohnern in Notfällen zur Seite zu stehen und öffentliche Dienste nach sozialen Kriterien auszurichten.

Als Gemeinde mit dem Hauptsitz des Resonord, gilt es die Aufgaben des Sozialamtes aufzuwerten und Projekte wie „Epicerie solidaire“, Elternschule und Präventionsarbeit weiterhin zu unterstützen.

Durch den geplanten Umzug des RESONORD in das jetzige Gemeindehaus ergibt sich die Möglichkeit weitere im Sozialsektor tätigen Vereinigungen wie die AIS der REVIS (Revenu d’Inclusion Sociale), die Elternschule und andere mehr in Hosingen zu platzieren.

### Familie

Der konsequente Ausbau der Betreuungsinfrastrukturen ermöglicht es, dass kinder- und familienfreundliche Gemeinschaften entstehen konnten. Nach dem Ausbau der bestehenden Maison Relais und dem Bau der neuen Kindertagesstätte im Park Hosingen, konnte das Angebot an Betreuungsplätzen erheblich gesteigert werden. 289 Vollzeitposten verteilen sich auf 75 in der „Crèche“ und auf 214 in der „Maison relais“. Momentan steuert die Gemeinde Parc Hosingen rund 640.000 € pro Rechnungsjahr zu den Funktionskosten bei.

### Jugend

Mit 20.000 € beteiligt sich die Gemeinde am Projekt Youth Village in Hosingen, welches vom Jugendtreff Norden ins Leben gerufen wurde.

Nicht zuletzt dank des neuen Heims im Park Hosingen, ist die Pfadfindergruppe im steten Aufschwung und zählt im Augenblick 77 aktive Mitglieder.

Nach wie vor kann man folgende Angebote nutzen:

- Kinderaktivitäten in Zusammenarbeit mit der „Maison de relais“, dem „Centre écologique“ und dem Naturpark Our
- Ferienjobs für Schüler und Studenten
- Praktika für Studenten in den verschiedenen Gemeindedienststellen
- Sportaktivitäten wie Fußball, Tennis, Tischtennis, Turnen, Karaté, Kegeln, Schwimmen
- Kulturelle Aktivitäten wie Musik- und Tanzkurse
- Beteiligung an den Aktivitäten der Jugendvereine.

Obendrein werden alljährlich die Schüler im postprimären Bereich für ihren Abschluss belohnt.

### Senioren

Um der älteren Bevölkerung die Möglichkeit zu bieten ihren Lebensabend so lange wie möglich in gewohnter Umgebung genießen zu können, unterstützt und fördert die Gemeinde

- die Aktivitäten des Haus op der Heed in Hupperdange
- die Tätigkeiten des Foyer de jour Ale Gaard in Holzthum
- den Seniorentreff in Hosingen
- den Rufbusdienst (Bummelbus)
- das Angebot des „Repas sur Roues“
- die Dienste von Hëllef Doheem in Consthum
- die jährliche Weihnachtsfeier für Senioren
- eine behindertengerechte Gestaltung der Gemeindeinfrastrukturen.

Daneben ist Hosingen Mitgliedsgemeinde im Clerfer Altenheim „Résidence des Ardennes“ und hat sich ebenfalls mit drei Zimmern in der Maison de Soins St. François in Clerf eingekauft. Der Schöffenrat unternimmt zurzeit Schritte, um betreutes Wohnen in einem geregelten, gesetzlichen Rahmen in Hosingen anbieten zu können.



## Öffentliche Hygiene

### Wasserversorgung

Ziel ist es, dass nach Ende der Legislaturperiode, sowohl die Trinkwasserbehälter als auch das Versorgungsnetz komplett modernisiert sein werden.

Der Behälter in Rodershausen wird dieses Jahr renoviert; danach kommt es zum Neubau in Bockholtz. Daneben wird das Wasserleitungsnetz in der „Lehmkaul“ in Dorscheid erneuert.

### Kanalnetz

Um die Kläranlagenprojekte einem guten Ende zuzuführen, sieht der Mehrjahresplan des Abwassersyndikat SIDEN noch Investitionen von über 18.000.000 € vor; davon entfallen auf die Gemeinde Parc Hosingen rund 6.000.000 €, verteilt auf einen Zeitraum von sechs Jahren.

Nach der Fertigstellung der Kläranlagen in Hoscheid, Kohnenhof und Rodershausen, kommt es zum Bau von neuen Anlagen für die Ortschaften Holzthum, Consthum, Hoscheid-Dickt, Bockholtz, Neidhausen und Dorscheid.

Das Kanalnetz wird verstärkt werden in den Ortschaften Dorscheid und Neidhausen, sowie in Hosingen „Op der Héi“.

### Müllabfuhr

Die Tarife konnten bisher stabil gehalten werden. Obschon sich die Taxen auf Sperrmüll beim Sidec erheblich erhöht haben, bietet die Gemeinde den Dienst der monatlichen Sperrmüllabnahme auf Abruf weiterhin kostengünstig an, dies um zu verhindern, dass zu viel Müll unangemessen entsorgt wird.

Nach Vorgaben der „Superdreckskecht“ wird die Mülltrennung gewissenhaft ausgeführt.

### Bauschuttdeponie

Die Genehmigungen zum Ausbau der regionalen Bauschuttdeponie in Hosingen liegen vor. Bei allen negativen Aspekten im Zusammenhang mit diesen Plänen, gibt der Schöffenrat zu Bedenken, dass junge Familien beim Wohnungsbau deutlich davon profitieren eine solche Deponie in unmittelbarer Nähe zu haben.

## Umwelt und Energie

Nach dem Beitritt der Gemeinde zum Klimapakt, wurde sie im Jahr 2014 ausgezeichnet mit dem EEA (European Energy Award) in Gold und mit bisher 395.000 € belohnt. Um dieses Niveau zu halten, sind allerdings weitere Anstrengungen vonnöten.

Zu diesem hervorragenden Resultat trugen mehrere Umsetzungen bei, wie zum Beispiel:

- das Heizen mit Holzhackschnitzel und Biogas
- die Unterstützung des Projekts zum Errichten von vier Windkraftanlagen auf dem Territorium der Gemeinde
- die energieeffiziente und nachhaltige Sanierung der Gemeindegebäude
- die verschiedenen Initiativen die Bürger zum Energiesparen anzuregen
- die Mitarbeit an den Kampagnen des Naturpark Our
- und nicht zuletzt der vorbildliche Einsatz des Team Klimapakt Teams, das weiterhin aktiv bleiben wird.

Folgende Ziele streben wir zurzeit an:

- die Installation von Photovoltaikanlagen zur Stromproduktion auf verschiedenen gemeindeeigenen Gebäude
- die Erweiterung des Biogasfernwärmenetz in Hosingen auszudehnen, dies mit Anschluss der neuen Gemeinde, des CIPHO Gebäudes und des Kulturzentrums
- die Verbesserung des öffentlichen Transports
- die Reduktion der Lichtverschmutzung
- die Installation von LED Beleuchtungen, dort wo es möglich ist und Sinn ergibt

- die Optimierung des Energieverbrauchs in den öffentlichen Gebäuden durch zentrale Steuerung und konstante Verbrauchskontrolle
- den pestizidfreien Unterhalt der Gemeindeanlagen.

## Kultur

### Vereinsleben

Sowohl auf kulturellen wie auf sportlichem Plan werden die Vereine auch in Zukunft konsequent unterstützt, besonders jene, welche Jugendarbeit leisten und sich an der Traditionspflege beteiligen. Auch auf dem alltäglichen logistischen Plan werden die Gemeindedienste zur Verfügung stehen und unterstützend eingreifen. Die Taxen für die Benutzung der Infrastrukturen werden einer Revision unterzogen. Um dem Vereins- und Dorfleben Auftrieb zu geben, wurden in Rodershausen und in Bockholtz zwei neue Begegnungsstätten geschaffen. Weitere Säle sind in Neidhausen und in Hoscheid-Dickt geplant.

### Begegnungsstätte

In Bockholtz und in Rodershausen werden dieses Jahr die Aussenanlagen fertiggestellt.

In Neidhausen wird im Rahmen eines APEMH Projektes ein neuer Dorfsaal gebaut. Dazu muss die alte Scheune abgerissen werden.

In Zusammenhang mit einem neuen Wohnungsbauprojekt, Behindertenwohnungen der APEMH und der Zentralisierung deren Sozialdienste ergibt sich die Möglichkeit einen Versammlungssaal miteinzuplanen. Größere Investitionen sind ebenfalls vorgesehen, um den Zustand der Kulturzentren in Hosingen und in Hoscheid zu verbessern.

Die ehemalige Primärschule in Hosingen wird verstärkt zu soziokulturellen Zwecken genutzt und dahingehend renoviert.

### Musikschule

Mit mehr als 155.000 € beteiligt sich die Gemeinden an der Organisation der Musik- und Gesangskurse auf kantonaler Ebene.

### Events

Periodisch wird die Gemeinde die Schirmherrschaft von Konzerten übernehmen, dies vor allem im Rahmen des „Klenge Maarnicher Festival“; einer der Gründe übrigens, die Sporthallen im Park Hosingen für größere Veranstaltungen sicherheitstechnisch und benutzungsfreundlich umzubauen.

Durch einen alljährlichen Kredit im Haushalt unterstützt die Gemeinde die Aktivitäten der Sport-Jugend- und Kulturkommission.

## Sport und Freizeit

Hauptanliegen bleibt nach wie vor die Förderung des Breitensports durch angepasste Sportanlagen.

Das größte Vorhaben ist zweifellos die Verlegung der Sportinfrastrukturen in die unmittelbare Nähe des Schulkomplexes im Park Hosingen. Der Bau von neuen Tennis- und Fussballfeldern nebst Dienstgebäuden schlägt mit voraussichtlich 7.346.450 € zu Buche, wobei aber mit einer staatlichen Unterstützung von 40-50% der beihilfefähigen Kosten zu rechnen ist.

## Kultus

Durch Gemeinderatsbeschluss vom 20. Dezember 2016 gingen sämtliche Kirchen und Kapellen in den alleinigen Besitz der Gemeinde über. Damit den Gottesdiensten und anderen Feierlichkeiten ein gediegener Rahmen erhalten bleiben soll, wurden mit den einzelnen Kirchenfabriken Konventionen abgeschlossen, welche besagen, dass sich die Gemeinde verpflichtet kurz- und mittelfristig



Verbesserungsarbeiten in Höhe von 539.000 € vorzunehmen. Im Gegenzug beteiligen sich die Fabriken ein letztes Mal vor ihrer Auflösung an diesem Vorhaben mit einer Gesamtsumme von 158.500 €. Des Weiteren ist vorgesehen Verbesserungsarbeiten an den Friedhöfen in Eisenbach, Wahlhausen, Neidhausen und Consthum durchzuführen, welche sich auf insgesamt 61.000 € belaufen. Vorgesehen ist auch einen Waldfriedhof auf dem Gelände des „Ale Weiher“ in Hosingen anzulegen.

### **Fremdenverkehr**

In enger Zusammenarbeit mit dem ORTAL und dem Naturpark Our, setzt sich die Gemeinde dafür ein, dass:

- der Klangwanderweg in Hoscheid stetig an Attraktivität gewinnen soll
- die Wanderwege konsequent ausgebaut werden, indem die einzelnen Ortschaften miteinander verbunden werden (Parc Housen Trail) und deren Unterhalt verbessert wird
- die Basisinfrastruktur verbessert werden (Bänke und Rastplätze)
- der Park Hosingen durch naturnahe Sport- und Freizeitinfrastrukturen touristisch aufgewertet wird, dies nach Absprache mit der Forstverwaltung.

### **Feld- und Waldwege**

Der Allgemeinzustand der Feldwege hat sich in den letzten Jahren stetig verbessert. Nach Abzug der staatlichen Subventionen, schlägt sich der jährliche Unterhalt im Budget mit 280.000 € nieder. Um den Zustand diverser Waldwege zu verbessern, wurden 9.880 Tonnen Schotter, herrührend von den Plattformen der Windkraftanlagen, eingebaut. Die anfallenden Kosten von 250.000 € wurden von der Forstverwaltung mit 80% subventioniert.

### **Vizinalwege / Sicherheit und Verkehr**

Folgende Prioritäten werden gesetzt:

- die Neugestaltung der „Cité Um Weiher“ in Hosingen
- die Erneuerung der Strasse „ob Moorenahl“ in Eisenbach
- die Instandsetzung der „Lehmkaul“ in Dorscheid
- die Verbesserung der Sicherheit der Bushaltestellen und an den Fussgängerüberwegen
- das Fördern von Verkehrsberuhigungsmassnahmen
- das Beibehalten des Night Rider Dienstes.

### **Umgehungsstraße Hosingen**

Es ist nicht die Frage ob, sondern lediglich wann die Umgehungsstraße, und einhergehend, der Rückbau der bestehenden N7 Realität wird. Der Schöfferrat wird alle Hebel in Bewegung setzen, um den Bau dieser Lebensader zu beschleunigen. Momentan lässt sich die Zusammenarbeit mit den Dienststellen der Straßenbauverwaltung recht gut an; erste Erfolge beim Ankauf der benötigten Grundstücke sind zu vermelden.

### **Forstwesen**

Im Forstwirtschaftsplan werden, neben den nötigen Unterhaltsarbeiten, die jährlichen Mengen an Holz festgelegt, die gehauen werden können. Davon entfällt eine größere Quantität auf die Produktion von Holzhackschnitzel zum Betreiben der Heizzentrale in Hosingen. Auch nach dem Abtreten des „Akeschter Bësch“ an den Staat, verbleibt genügend Kapazität, die einen Zukauf von Biomasse unnötig machen.

### **Ökonomie**

Durch die Bestimmungen im neuen PAG wird ein gemässiger Ausbau der bestehenden Zonen erleichtert. In der Sicler-Zone in Hosingen haben sich mittlerweile 9 Betriebe für eine Umstellung auf Biogas entschieden.

Schlussbemerkung:



# Sitzung des Gemeinderats vom Donnerstag, den 22. Februar 2018

Datum der Einberufung der Sitzung: 13. Februar 2018

Anwesend: Wester Romain, Bürgermeister; Majerus Georges, Degrand Joseph und Trausch Guy, Schöffén; Frieseisen Louise, Dabé Nico, Wagener Nico, Keiser Francine, Eicher Nico, Muller Charles, Heckemanns Nico, Thilgen Gilles und Moris Christiane, Räte.

Abwesend: /

Beginn der Sitzung: 08.30 Uhr

Ende der Sitzung: 11.10 Uhr

## 1. Bericht über die laufenden Arbeiten

### 1.1. Fuhrpark

Mittels Leasingverträge, abgeschlossen mit der Raiffeisenbank, kommt es zur teilweisen Erneuerung des kommunalen Fuhrparks im Gesamtwert von 602.933 €. Die Dauer der Verträge beträgt 60 Monate und sie belasten die Gemeindekasse jährlich mit einer Summe von rund 115.000 €:

### 1.2. Sitz RESONORD

In seiner Sitzung vom 18. Januar 2018 gab der Verwaltungsrat des RESONORD seine Zustimmung zur Verlegung des Hauptsitzes in das aktuelle Gemeindehaus im Zentrum der Ortschaft Hosingen. Neben dem RESONORD sollen zudem Büros für die Mitarbeiter anderer sozialer Dienste eingerichtet werden, so für die Agence immobilière sociale (AIS), den Dienst des Revenu d'inclusion sociale (REVIS) und andere mehr. Die Umbaukosten des alten Rathauses, geschätzt auf 1,5 Millionen Euro, sollen über den Mietpreis rückvergütet werden.

### 1.3. Gerichtssache HOLWECK BINGEN

Durch Zahlung einer Restsumme von 31.719 Euro konnte das schwebende Verfahren um die Architektenhonorare gütlich geregelt werden.

## 2. Neue Sportinfrastrukturen im Park Hosingen – Anpassung des Lastenhefts

Da die aktuellen Sportstätten in Hosingen dem neu geplanten Gemeindezentrum weichen müssen, werden im Park Housen neue Tennis- und Fussballfelder angelegt. Die geschätzten Kosten für die Sportinfrastrukturen beliefen sich bisher auf insgesamt 6.147.180 Euro. Nach der Vergabe der Arbeiten für die Tennisfelder an die Firma Siebenaller aus Mersch für 1.086.950 Euro, verbleibt ein Restkredit für die Fussballfelder von 5.060.230 Euro, eine Summe, die sich inzwischen als zu niedrig herausgestellt hat. Der Gemeinderat nimmt Anpassungen am Lastenheft für die geplanten beiden Fussballplätze samt Dienstgebäude und Tribüne vor und erhöht die vorgesehene Investitionssumme um 1,2 Millionen Euro.

## 3. Kollektivvertrag der Gemeindearbeiter

Der neue Kollektivvertrag, der sich eng an den der Staatsbediensteten anlehnt, wird angenommen.

## 4. Einstellen von Studenten im Jahr 2018

Der Gemeinderat beschliesst in dem Zeitraum vom

16. Juli 2018 – 27. Juli 2018

30. Juli 2018 – 10. August 2018

13. August 2018 – 24. August 2018

27. August 2018 – 07. September 2018

jeweils 4 Studenten/Studentinnen einzustellen.

Die Jugendlichen müssen mindestens 16 Jahr und dürfen höchstens 25 Jahr alt sein. Die Löhne entsprechen 80% des Mindestlohns.

## 5. Akten und Konventionen

### 5.1. Tauschvertrag vom 06. Februar 2018

Die Eheleute Emil Lutgen und Simone Eicher aus Petingen tauschen zwei Parzellen, im Ortseingang von Dorscheid, mit einer Gesamtgröße von 3,61 Ar gegen ein Gemeinde eigenes Terrain von 1,18 Ar. Der Tausch findet ohne Herausgabe statt.

### 5.2. Konvention Nordlicht TV

Die Gemeinde Parc Hosingen unterstützt das Regionalfernsehen « Nordlicht » finanziell mit jährlich einem Euro pro Einwohner. Im Gegenzug verpflichtet sich der Fernsehsender mindestens zwei Reportagen pro Jahr über die Gemeinde auszustrahlen.

## 6. Miet- und Pachtverträge

Mit der Gesellschaft ORANGE Communications Luxembourg S.A. mit Sitz in Bartringen werden zwei Mietverträge abgeschlossen zum Anbringen von Sendestationen auf den Dächern der Kirchen in Rodershausen und in Consthum. Der jährliche Mietpreis beträgt 3.000 respektive 4.000 Euro.

Mit Herrn Gérard Hipp aus Merscheid wird ein Beweidungsvertrag auf einer Parzelle, gelegen im Park Housen, groß 1,61 Hektar, abgeschlossen. Dieser dient ausschließlich der Beweidung mit eigenen Schafsherden. Der jährliche Pachtpreis liegt bei 75 Euro.

## 7. Friedhofskonzessionen

Friedhof	Konzessionnär	Wohnort	Dauer	Tarif
Eisenbach	Meikel KHALIL	Eisenbach	20 Jahre	472,50 €
Hosingen	Robert PETERS	Übersyren	20 Jahre	300,00 €
Hosingen	Andreia DA CRUZ PINHEIRO	Hosingen	20 Jahre	330,00 €

## 8. Entschädigungen der Rettungsdienste

Die am 25. Oktober 2012 eingeführten Entschädigungen für die Rettungsdienste werden angepasst.

	Activité/Objet	Maximum par an	Unité	Indemnité unitaire
1	Indemnité de garde sous forme de permanence à condition de non-indemnisation par l'Etat	illimité	par personne et par heure	1,00 €
2	NEANT			
3	NEANT			
4	Cours à l'école des sapeurs pompiers (cours dont la durée dépassent un weekend, BAT1+2+3; sauvetage, cours de prévention, GSE1+2, etc.)		par membre participant	100,00 €
5	Entretien de l'équipement	max. 12/corps	par membre participant	20,00 €
6	Encadrement des jeunes	max. 30/responsable jeunes	par membre participant	25,00 €
1	Indemnité mensuelle attribuée au chef de corps			200,00 €
2	Indemnité mensuelle attribuée au corps et à distribuer selon l'appréciation du corps entre ses membres remplissant une tâche de responsabilité ou administrative			320,00 €

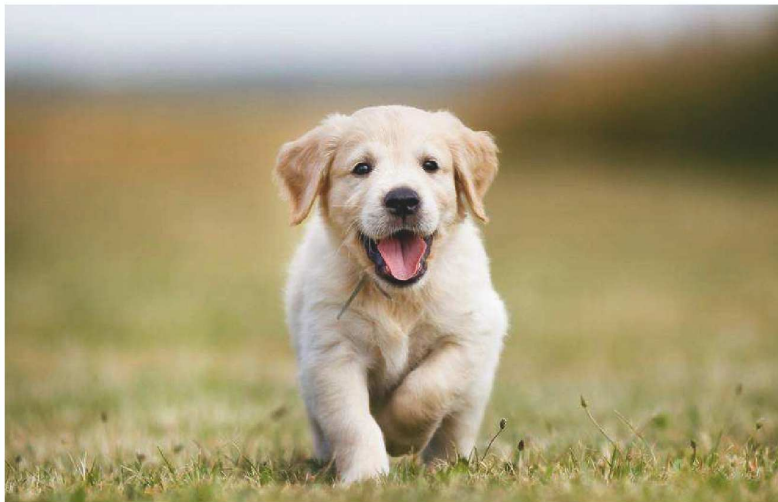


## 9. Personalangelegenheiten

Auf ihren Wunsch hin, scheidet Frau Laura POSSING mit Wirkung auf den 1. März 2018 aus dem Dienst des RESONORD aus.

*[sämtliche Beschlüsse des Gemeinderats werden einstimmig gefasst]*





## Aux habitants de la commune du Parc Hosingen

L'administration communale du Parc Hosingen rappelle que la loi du 9 mai 2008 relative aux chiens prévoit que tout détenteur d'un chien est tenu de faire la déclaration auprès de la commune de résidence du détenteur.

Lors de la déclaration du chien, les pièces suivantes sont à présenter :

- un certificat vétérinaire
- une pièce attestant qu'un contrat d'assurance a été conclu, garantissant la responsabilité civile du détenteur du chien pour les dommages causés aux tiers par l'animal.

Si vous avez des questions, n'hésitez pas à prendre contact avec le bureau de population au 92 13 41-26 ou 92 13 41-21

## An die Einwohner der Gemeinde Parc Hosingen

Die Gemeindeverwaltung Parc Hosingen weist darauf hin, dass das nationale Hundegesetz vom 8. Mai 2009 vorschreibt, dass jeder Hundehalter verpflichtet ist, seinen Hund bei der jeweiligen Wohnsitzgemeinde anzugeben.

Dokumente, die Sie bei der Anmeldung Ihres Hundes vorweisen müssen:

- eine Bescheinigung eines zugelassenen Tierarztes
- einen Versicherungsvertrag, der eine Haftpflichtversicherung gewährleistet

Wenn Sie Fragen haben sollten bezüglich der Anmeldung, zögern Sie nicht das Bürgeramt der Gemeindeverwaltung zu kontaktieren unter den Nummern 92 13 41-26 oder 92 13 41-21









Fotos: Roby BIREN

# Sitzung des Gemeinderats vom Donnerstag, den 22. März 2018

Datum der Einberufung der Sitzung: 14. März 2018

Anwesend: Wester Romain, Bürgermeister; Majerus Georges, Degrand Joseph und Trausch Guy, Schöffén; Frieseisen Louise, Dabé Nico, Wagener Nico, Keiser Francine, Eicher Nico, Muller Charles, Heckemanns Nico und Thilgen Gilles, Räte.

Abwesend: Moris Christiane, Rätin.

Beginn der Sitzung: 08.30 Uhr

Ende der Sitzung: 11.30 Uhr

## 1. Bericht über die laufenden Arbeiten

### 1.1. Forum pour l'Emploi

Die Beschäftigungsinitiative „Forum pour l'Emploi\*“ wird ihren Sitz von Diekirch ins Gewerbegebiet von Hosingen verlegen. Diese Entscheidung bedeutet für die Gemeinde Parc Hosingen einen Zuwachs von mindestens 350 Arbeitsplätzen. Im neuen Gemeindefinanzierungsgesetz spielt die Anzahl der Arbeitsplätze eine wichtige Rolle bei der Berechnung der Höhe der Zuwendungen im Rahmen der staatlichen Dotation.

### 1.2. CNDS

Nach der Fertigstellung des neuen Gemeindezentrums samt Werkstätten, beabsichtigt die Gemeinde das ehemalige Gemeindeatelier an das CNDS (Comité national de défense sociale) zu vermieten.

### 1.3. Dorfsaal Neidhausen

In Konsens mit der APEMH wurde der Vertrag mit dem Architektenbüro frei(raum) aufgelöst. Neu ins Projekt aufgenommen werden die Architektenbüros Georg Thommes aus Hosingen und COEBA aus Bereldange, die an den Plänen in einer AG zusammenarbeiten sollen.

### 1.4. Bâtiment multifonctionnel à Hosingen

Mit der Arbeitsgemeinschaft « Entreprises Parc Hosingen », vertreten durch deren Geschäftsführer Jean-Luc Majerus, und welche sich wie folgt zusammensetzt:

Majerus Parmentier Constructions s.à.r.l. Hosingen

FD Electric S.A. Hosingen

Wagner Building Systems S.A.

Veiner Weissert s.à.r.l. Hosingen

Menuiserie Jean Fellens s.à.r.l. Hosingen

Wickler Frères Exploitation s.à.r.l. Diekirch

wird ein Vertrag unterzeichnet in Bezug auf die Planung und betriebsbereite Ausführung eines multifunktionalen Gebäudes, d.h. insbesondere die Lieferung eines schlüsselfertigen neuen Gemeindehauses sowie eines schlüsselfertigen neuen Bauhofs nach den Vorgaben der funktionalen Baubeschreibung, so wie sie vom Generalunternehmer entworfen, angeboten, und von der Gemeinde Parc Hosingen angenommen wurde. Der Festpreis dieses Vertrags ohne Mehrwertsteuer beträgt 6.796.368,39 € zuzüglich MWS (7.951.175,10 € TTC). Dieser Preis ist ein Pauschalpreis, der unter keinen Umständen abgeändert werden kann. Es handelt sich um einen nicht revidierbaren Globalpreis und es finden auch keine Anpassungen auf Grund von Indexerhöhungen, Lohnerhöhungen und dergleichen statt.

Die Baumaßnahme ist spätestens 20 Monate nach Unterschrift des Ausschreibungsdokumentes durch den öffentlichen Auftraggeber in einwandfreiem, funktionsfähigem und einzugbarem Zustand zu liefern. Die Fristen werden lediglich durch höhere Gewalt, Streik oder offizielle Schlechettertage verlängert, sowie durch Maßnahmen, die notwendig werden aufgrund einer Abweichung des Zustandes des Bodens vom Bodengutachten, das der Auftragnehmer hat erstellen lassen.



### 1.5. Parzellenaufteilung in Holzthum

Die Aufteilung der Parzelle SCHADECK in Holzthum in vier Lose wird vom Rat prinzipiell gutgeheissen.



### 1.6. Kapelle Obereisenbach

Arrêté du Gouvernement en conseil du 02 mars 2018

« Est classée monument national la chapelle d'Obereisenbach, y compris le tilleul se trouvant près de la chapelle, inscrite au cadastre de la Commune du Parc Hosingen, section HnB d'Obereisenbach, sous le numéro 1/127, appartenant à la commune du Parc Hosingen ».

### 1.7. Diverse Baustellen

Der Bürgermeister gibt Aufschluss über die Arbeiten in den verschiedenen Sektionen der Gemeinde.

In Angriff genommen wurden folgende Baustellen:

- Außenanlagen beim Saal in Bockholtz
- Umänderungsarbeiten im CIPHO Gebäude in Hosingen
- Errichten eines Holzchalets beim Saal in Rodershausen
- Verlegung der Biogasanlage in der ZAER „Op der Héi“ in Hosingen
- Erweiterung des Bürgersteigs längs des CR 322 in Neidhausen
- Kanalarbeiten beim multifunktionalen Gebäude „Op der Héi“ in Hosingen
- Erdarbeiten beim Bau der neuen Kläranlage in Hoscheid-Dickt
- Bodenplatte zum Anlegen der Tennisfelder im Park Hosingen.

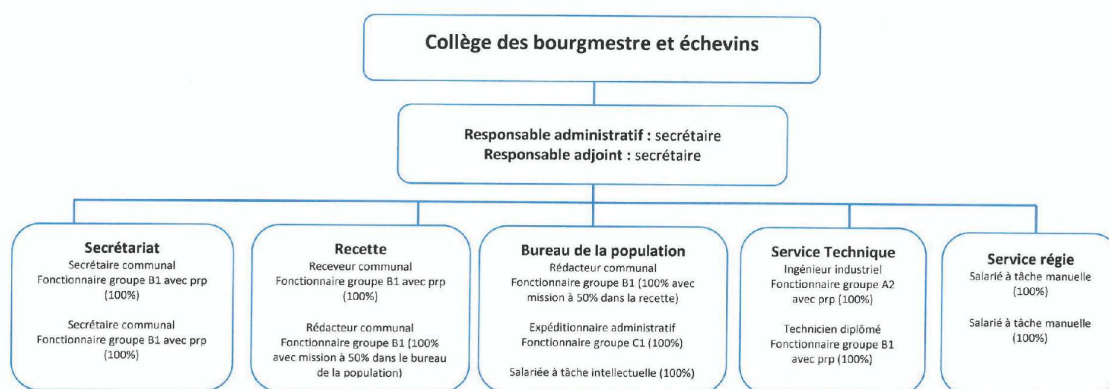
## 2. Internetseite

Die Internetseite der Gemeinde weist erhebliche Defizite auf. In Zusammenarbeit mit dem Syndikat Sigi strebt der Schöffenrat Verbesserungen an.

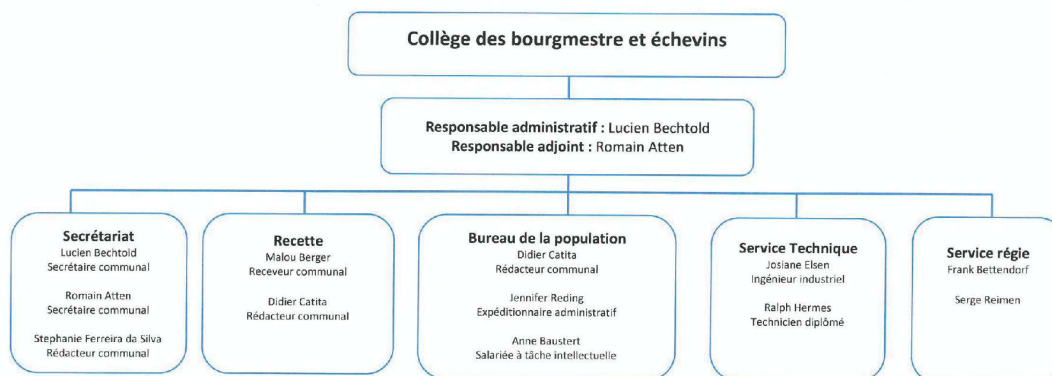


### 3. Organisationsplan der Gemeindedienste

ORGANIGRAMME ADMINISTRATION COMMUNALE DU PARC HOSINGEN



ORGANIGRAMME ADMINISTRATION COMMUNALE DU PARC HOSINGEN



### 4. Schöfferratserklärung

Laut Bürgermeister Romain Wester handelt es sich bei der Schöfferratserklärung um eine Absichtserklärung. Sie soll lediglich die Richtung angeben, in welche sich die Gemeinde in Zukunft bewegen soll. Die beiden größten vorgesehenen Projekte dieser Mandatsperiode werden der Neubau des Rathauses samt Gemeindeatelier in Hosingen sowie die Schaffung von neuen Fussballplätzen im Park Hosingen sein. Weiter werden der Ausbau und die Erneuerung der Trinkwasserbehälter und die Abwasserentsorgung ins Auge gefasst. Diese Projekte werden in den kommenden Jahren einen erheblichen Kostenpunkt darstellen. Um diese außergewöhnlichen Arbeiten finanzieren zu können, sollen die gewöhnlichen Ausgaben in dem Maße zu begrenzen sein, dass ein Saldo von mindestens drei Millionen übrig bleibt.

Die aktuell 3.478 Einwohner zählende, 70 Quadratkilometer große auf 13 Orte verteilte Landgemeinde verfügt, nach der Genehmigung des überarbeiteten allgemeinen Bebauungsplans, über 46 Hektar Bauland. Sie soll weiter wachsen und somit auch künftig in den Genuss der staatlichen Zuwendungen im Rahmen des Pacte logement kommen. Kurz oder mittelfristig werden in den einzelnen Ortschaften nicht weniger als 300 Bauplätze zum Verkauf angeboten.

## 5. Anpassung der Kanzleitaxen

Photocopie A4 n/b	0,15 €/copie
Photocopie A4 n/b (associations locales)	0,07 €/copie
Photocopie A4-A3 couleur	0,30 €/copie
Plan noir et blanc	A2 : 1€ / A1 : 1,5 € / AO = : 2,5 €
Plan impression couleur	A2 : 2 € / A1 : 3 € / AO : 4,5 €
Déclaration de changement de résidence	5,00 €
Copie du règlement communal sur les bâtisses	20,00 €
Légalisation de signature	2,50 €
Demande de carte d'identité	6,00 €
Demande de passeport	6,00 €
Mariage : taxe de composition du dossier	frais réels pour timbres de dimension
Permis de pêche	2,00 €
Autorisation d'organiser une loterie ou une tombola	10,00 €
Frais de rappel d'une facture par lettre recommandée	10,00 €
Procédure de commodo/incommodo des établissements classés	25,00 €

## 6. Einteilungsplan „Unter den drei Kreuzer“ in Hosingen - Vereinbarung

Mit Mario HOFFELD aus Hoscheid wird eine Konvention unterzeichnet betreffend das Anlegen von sechs Bauplätzen auf einem Gelände, gelegen in Hoscheid, Ort genannt „Unter den drei Kreuzer“, groß 37,45 Ar, unterzeichnet. Der diesbezügliche Einteilungsplan wurde vom Innenminister am 16. Februar 2012 genehmigt.

## 7. Konventionen

### 7.1. Konvention Office Social Resonord 2018

Die Konvention wurde am 22. Februar 2018 von Familienministerin CAHEN und den Schöffenräten der neun angegliederten Gemeinden unterzeichnet.

Die Aufteilung der Kosten zwischen Staat und Gemeinden für 2018:

Frais de loyer	35.100,00 €
Frais de fonctionnement	48.000,00 €
Secours	73.000,00 €
Jetons	14.000,00 €
Frais de personnel	544.809,62 €
TOTAL	724.909,62 €
Participation estimée MIFA 50%	362.454,81 €
Participation estimée Communes 50%	362.454,81 €

Kredit Haushalt 2018 Artikel 3/263/648211/99001: 84.367 EUR.

## 8. Friedhofkonzessionen

Friedhof	Konzessionär	Wohnort	Dauer	Tarif
Hoscheid	Camille MARNACH	Hoscheid	20 Jahre	375,00 €
Hosingen	Marie-Angèle WAGNER	Hosingen	20 Jahre	375,00 €
Hosingen	Patrick BINTENER	Hosingen	20 Jahre	375,00 €

## 9. Abschlussrechnungen

### Aménagement de la place publique près de l'église à Holzthum

Devis	389.619,95 €	appr. CC 21.09.2015
Soumission	339.458,18 €	décision CE 06.06.2016
Crédits		
exercice 2016	350.000,00 €	
exercice 2017	46.660,95 €	
<b>TOTAL crédits</b>	<b>396.660,95 €</b>	
Dépenses		
exercice 2016	153.660,95 e	
exercice 2017	239.030,95 €	
<b>TOTAL dépenses</b>	<b>392.691,90 €</b>	reste crédit : 3.969,05 €

## 10. Personalangelegenheiten

### 10.1. Kollektivvertrag

Die Bedingungen des neuen Kollektivvertrags für die Gemeindearbeiter werden auf die bei der Gemeinde beschäftigten Reinigungskräfte ausgedehnt.

### 10.2. RESONORD – Personalangelegenheiten

Folgende Beschlüsse des Verwaltungsrats werden positiv begutachtet:

- augmentation du taux des postes d'assistants sociaux de 3,85 à 4,00 postes plein temps, répartis comme suit :  
3 postes d'assistants sociaux à 100 %  
2 postes d'assistants sociaux à 50%.
- augmentation des heures de travail de Madame MORAIS TEIXEIRA Jenny de 34 à 40 heures par semaine avec effet au 1<sup>er</sup> mars 2018.
- création d'un emploi d'insertion pour chômeurs de longue durée pour le projet « Plateforme d'inclusion et de solidarité » à Clervaux et pour les bureaux du RESONORD à Hosingen.

## 11. Einnahmeerklärungen

Angenommen werden Einnahmeerklärungen aus dem Rechnungsjahr 2017 in Höhe von 2.758.387 Euro und solche aus dem Rechnungsjahr 2018 von 1.677.740 Euro.

*[sämtliche Beschlüsse des Gemeinderats werden einstimmig gefasst]*



*Place de l'église à Holzthum*



D'Fraen a Mammen Consthum Holzthum

stellen **DE FATZECLUB** vir

An eisen Treffen schaffe mir mat der Bitzmaschinn oder op der Hand u Patchworkdecken, Quilten a Gebrauchsgéigestänn, wéi Poschen oder maachen och aner Handaarbechten.

Et ass e labbert Zesummekommen, bei deem et keen strikte Kur gëtt. Jiddereen kann sengem Iddi, Talent an Zäit no, u sengem perséinleche Projet schaffen. D'Grondkenntnisser an den Ëmgang mat der Bitzmaschinn kann een bei eis léieren. Bei Froen fënnt sech ëmmer een, deen eng Äntwert huet. Et ass eis op jidder Fall déi lescht 20 Joer nach net langweileg ginn, an et ass eng flott Ofwiesslung zum Alldag.

Mir invitéieren dofir all interesséiert Leit (mindestens 16 Joer), bei eis laanscht kucken ze kommen an och mat ze maachen. D'Material kann och ausgeléint ginn, wann een sech net sécher ass, datt dat en Hobby ass, wat engem gefält.

Mir treffen eis ëmmer Méindes owes, vun 20-22 Auer, zu Consthum an der Schoul (bei der Kierch, ënnert dem Büro vun Hëllef doheem).

Den 1ten Treff, no eiser Summerpaus, ass den 1. Oktober 2018

Fir wieder Informatiounen a Froen stinn ech iech gären zur Verfügung

Thelen Annick  
Email: [annrenco@pt.lu](mailto:annrenco@pt.lu)  
Tel. 92 12 74  
GSM. 691 74 62 55



Den Houser Sender - 27 -

# Sitzung des Gemeinderats vom Donnerstag, den 26. April 2018

Datum der Einberufung der Sitzung: 18. April 2018

Anwesend: Wester Romain, Bürgermeister; Majerus Georges, Degrand Joseph und Trausch Guy, Schöffen; Frieseisen Louise, Dabé Nico, Wagener Nico, Keiser Francine, Eicher Nico, Heckemanns Nico, Thilgen Gilles und Moris Christiane, Räte.

Abwesend: Muller Charles, Rat.

Beginn der Sitzung: 08.30 Uhr

Ende der Sitzung: 11.45 Uhr

## 1. Bericht über die laufenden Arbeiten

### 1.1. Infrastrukturarbeiten « Op der Héi » in Hosingen

Im Rahmen des Baus des neuen Gemeindezentrums « Op der Héi » in Hosingen werden zwei zusätzliche Kostenvoranschläge genehmigt:

- Verstärkung der Kanalrohre zum Abführen des Oberflächenwassers: 75.000 Euro
- Anschlussarbeiten des Gemeindekomplexes: 80.000 Euro.

### 1.2. Overtronhalle in Hosingen

Der Wert der Halle wurde von der Expertengruppe Wies auf 1.080.000 Euro geschätzt. Eine Lösung zur Vergabe des Oberflächenrechts für die restlichen 19 Jahre bahnt sich an

### 1.3. Polizeireform

Bezüglich der geplanten Polizeireform liegt ein Schreiben von Minister Etienne Schneider vor:

*Monsieur le Bourgmestre,*

*En mains votre missive du 1<sup>er</sup> mars 2018 qui a retenu toute mon attention. Dans le contexte de la réorganisation territoriale de la Police grand-ducale il s'avère que le regroupement de la communauté des commissariats de l'Our avec les sites à Clervaux et à Hosingen sur un site unique à Clervaux est effectivement la solution préconisée par la Police grand-ducale. Par contre, je ne peux que saluer votre proposition alternative de concentrer la Police de route dans les bâtiments du Commissariat à Hosingen, solution qui trouve également l'accord de la Police grand-ducale. En effet, l'emplacement sur la N7 convient pour une Police de route.*

### 1.4. Treffen im Ministère du Développement durable et des Infrastructures

Der Schöffenrat hat eine Unterredung mit Minister François Bausch angefragt, um folgende Themen zu besprechen :

- *la réalisation du contournement de la localité de Hosingen ;*
- *le reclassement et le réaménagement dans une phase ultérieure de la traversée de Hosingen ;*
- *l'aménagement d'un parking public pour car-sharing au carrefour « Schinker ».*

### 1.5. Sportinfrastruktur

Die öffentliche Ausschreibung der Arbeiten der Fußballfelder ergab folgendes Resultat:

- 1) IBB 4.924.839,75 EUR (hors TVA) variante : 5.348.000,00 EUR (hors TVA)
- 2) HP Linden 5.064.894,27 EUR (hors TVA) variante : 5.111.928,03 EUR (hors TVA)
- 3) Wurth/Wickler/Majerus Parmentier 5.080.000,00 EUR (hors TVA).

Die Vergabe des Projekts soll am 9. Mai 2018 erfolgen.

### **1.6. Konventionen vom 16. Januar 2018 mit den Kirchenfabriken**

In einer Arbeitssitzung vom 19. April 2018 ließ Generalvikar Léo Wagener durchblicken, dass das Bistum die Übereinkünfte zwischen der Gemeinde Parc Hosingen und den Kirchenfabriken Hosingen, Rodershausen, Eisenbach, Wahlhausen, Consthum und Hoscheid prinzipiell gutheißt. Allerdings soll der Inhalt angepasst werden. Das Bistum wird eine neue Vorlage zur Abstimmung vorlegen.

### **1.7. Fonds du Logement**

Nach den konstruktiven Debatten mit Wohnungsbauminister Marc Hansen und mit Diane Dupong, Präsidentin des Fonds du Logement, geht der Schöffenrat von einer baldigen Erneuerung der sanierungsbedürftigen Mietwohnungen des Fonds du Logement in Hosingen und in Rodershausen aus.

### **1.8. Diverse Baustellen**

Bürgermeister Romain Wester gibt eine Übersicht über 63 größere und kleinere Baustellen, die der Schöffenrat in den Blick genommen hat.

## **2. Bau eines multifunktionalen Gebäudes in Hosingen – Vorstellen des definitiven Projekts**

Das Projekt wird den Räten in allen Einzelheiten von Architekt Georg Thommes vom zuständigen Planungsbüro Majerus Parmentier erläutert.



Das neue Rathaus zeichnet sich dabei vor allem durch klar gegliederte Büro- und Schalterbereiche aus, zu denen die Bürger, ihren Anliegen entsprechend, über ein Leitsystem zielsicher hingeführt werden. Die Zufahrt soll über den Vizinalweg „Op der Héi“ erfolgen, um keinen zusätzlichen Gefahrenpunkt auf der N7 zu schaffen. Der sich anschließende Ateliertrakt für den technischen Dienst, mit seiner über sieben Meter hohen Haupthalle, ist von einem großen Bauhof mit Materiallagern umgeben. So wird ein funktioneller Einheitskomplex geschaffen.

## **3. Instandsetzen des Wasserbehälters in Rodershausen - Kostenvoranschlag**

Die Sanierung des Wasserbehälters Rodershausen, Baujahr 1960, mit einem Fassungsvermögen von 60 Kubikmetern, beläuft sich auf 200.000 Euro. Im Haushalt von 2018 ist ein diesbezüglicher Kredit von 250.000 Euro eingeschrieben.



#### 4. Kanalarbeiten in Wahlhausen „Am Duerf“

Um die regelmäßig bei Platzregen auftretende Kanalprobleme « Am Duerf » in Wahlhausen zu bereinigen, wird das Abwassernetz dort erneuert und angemessen vergrößert. Die Kosten hierfür sollen sich auf rund 265.000 Euro belaufen und mit dem Überschuss aus dem „Fonds de dotation globale“ (349.602 Euro) finanziert werden.



#### 5. Instandsetzen von Feldwegen in der Sektion Consthum

Nach der Fertigstellung des neuen Zufahrtsweges zu der « Carrière Rinnen », kommt es zur Instandsetzung der Wege « Héicht » und « Millewee » in Consthum. Der Kostenvoranschlag in Höhe von 134.250 Euro wird gutgeheißen.

#### 6. Photovoltaik

Im Laufe des Jahres sollen sieben Photovoltaikinstallationen auf den Dächern der Kulturzentren in Hosingen, Hoscheid und Consthum sowie der Kirchen in Neidhausen, Eisenbach und Holzthum installiert werden. Der Gesamtkostenpunkt beträgt 184.740 Euro. Kredit im Haushalt von 2018: 200.000 Euro.

#### 7. Abschlussrechnungen

##### 7.1. pose d'une conduite d'eau au „Kohnenhof“

Devis 1	224.996,16 €	appr. CC 27.03.2014
Devis 2	39.503,04 €	appr. CC 21.09.2015
Total devis	264.499,21 €	
Crédits		
exercice 2014	226.000,00 €	
exercice 2015	0 €	
exercice 2016	40.000,00 €	
exercice 2017	0 €	
<b>TOTAL crédits</b>	<b>266.000,00 €</b>	
Dépenses		
exercice 2014	37.460,18 €	

exercice 2015	104.076,45 €	
exercice 2016	0 €	
exercice 2017	116.676,53 €	
<b>TOTAL dépenses</b>	<b>258.213,16 €</b>	reste crédit : 7.788,84 €

## 7.2. réseau local de la canalisation au „Kohnenhof“

Devis 1	90.539,21	appr. CC 27.03.2014
Devis 2	68.500,00	appr. CC 21.09.2015
Total devis	159.039,21	
Crédits		
exercice 2017	75.000,00 €	
<b>TOTAL crédits</b>	<b>75.000,00 €</b>	
Dépenses		
exercice 2017	56.475,82 €	
<b>TOTAL dépenses</b>	<b>56.475,82 €</b>	reste crédit : 13.524,18 €

## 8. Mehrjahresfinanzplan

Evolution des principales recettes fiscales intéressant les communes  
ICC (impôt commercial communal)

compte 2017	budget 2018	prévision 2019	prévision 2020	prévision 2021
123,00	127,00	132,00	136,00	141,00
	+3,3%	+3,9%	+3,0%	+3,7%

FCDF (Fonds communal de dotation financière)

compte 2017	budget 2018	prévision 2019	prévision 2020	prévision 2021
1.638,50	1.720,80	1.848,80	1.962,20	2.080,10
	+5,0%	+7,4%	+6,1%	+6,0%

Participation du Fonds de l'Emploi

compte 2017	budget 2018	prévision 2019	prévision 2020	prévision 2021
15,00	15,40	16,00	16,60	17,20
	+2,7%	+3,9%	+3,8%	+3,6%

Indice moyen annuel de l'échelle mobile des salaires

2017	2017	2018	2019	2020
794,54	804,47	821,19	834,76	855,62
	+1,2%	+2,1%	+1,7%	+2,5%

Prévisions boni/mali ordinaire

2016	2017	2018	2019	2020	2021
3.809.210	3.240.401	2.822.863	3.346.241	3.735.998	4.530.159

Nouveaux emprunts

2016	2017	2018	2019	2020	2021	TOTAL
1.000.000	0	0	2.000.000	0	0	3.000.000

Habitants

2015	2016	2017	2018	2019	2020	2021
3.385	3.426	3.489	3.559	3.706	3.906	4.120
	+ 41	+ 63	+ 70	+ 147	+ 200	+ 214

#### Emprunts par habitant

2015	2016	2017	2018	2019	2020	2021
404	636	540	460	738	662	578

Um die zahlreichen Investitionsvorhaben zu stemmen und eventuellen Liquiditätsengpässen vorzubeugen, dürfte 2019 voraussichtlich eine Anleihe, beziehungsweise ein Griff in die Reserven notwendig sein.

## 9. Resonord – Konten von 2016

TABLEAU RECAPITULATIF DU COMPTE DE L'EXERCICE 2016

	Service ordinaire	Service extraordinaire
Total des recettes	1.329.664,82	10.608,32
Total des dépenses	1.172.019,82	4.577,50
Boni propre à l'exercice	157.645,00	6.030,82
Mali propre à l'exercice	0	
Boni du compte 2015	129.852,93	24.052,61
Mali fin 2015	0	
Boni général	287.497,93	30.083,43
Mali général		

## 10. Werbeverordnung

Um Auswüchsen bei Werbetafeln und Leuchtreklamen entgegenzutreten, wird die Vorlage zu einem diesbezüglichen Gemeindereglement prinzipiell bewilligt.

## 11. Benutzen der Gemeindesäle – Neufestsetzen der Taxen

Der neue Saal A SCHRAUPEN in Bockholtz wird in das Reglement aufgenommen.

### Salle A SCHRAUPEN Bockholtz

	tarifs / €
	associations/ personnes avec siège/domicile <u>dans</u> la commune
<b>1. Manifestations sans but lucratif</b>	
1.1 bals, discothèques, soirées dansantes	100 (par manifestation)
<b>2. Fêtes familiales</b>	
2.1. salle de réunion	50 (par jour)

Zudem wird der Artikel TARIFS EXCEPTIONNELS neu definiert:

*Tous les prix sont valables pour la première journée. Le prix de chaque journée supplémentaire sera égal au 2/3 des prix pré-mentionnés.*

*Les associations avec siège dans la commune bénéficient d'une réduction de 70% pour une seule manifestation par an de la sorte*

*« 1. Manifestations sans but lucratif 1.1. bals, discothèques, soirées dansantes »*

*et de la gratuité pour une seule manifestation par an de la sorte*

*« 1. Manifestations sans but lucratif 1.2. thés dansants, shows, soirées dansantes et portes ouvertes avec entrée gratuite ».*



## 12. Verkehrsreglemente

Das zeitweilige Reglement, welches den Verkehr mittels Ampeln zwischen dem 3. April und dem 13. April 2018 auf der N7 in Hosingen regelte, wird bestätigt.

## 13. Personalangelegenheiten

### 13.1. Einstellen von Studenten

Unter 27 Bewerbern um einen Studentenjob, traf der Schöfferrat folgende Wahl:

#### 16. Juli – 27. Juli 2018

Meyers	Brian	Bockholtz
Barre	Gil	Hosingen
Kreins	Jerry	Hoscheid
Sanches	Alan	Hosingen

#### 30. Juli – 10. August 2018

Winandy	Ben	Hoscheid
Reiser	Gilles	Holzthum
Verissimo Correia	Tania	Neidhausen
Dias Da Silva	Shirley Cheyenne	Hosingen

#### 13. August – 24. August 2018

Kamba Kamuana	Jean-Pierre	Hosingen
Koch	Kelly	Hoscheid-Dickt
Van Der Weken	Louis	Hosingen
Ferrandini	Yannick	Neidhausen

#### 27. August – 07. September 2018

Ersfeld	Jean-Paul	Hoscheid
Teixeira Azevedo	Nuno Miguel	Hosingen
Mancini	Ignazio	Dorscheid
Destanovic	Ernad	Hoscheid-Dickt

### 13.2. RESONORD – Personalangelegenheiten

Folgende Beschlüsse des Verwaltungsrats werden positiv begutachtet:

- création à partir du 1<sup>er</sup> juin 2018 d'un poste de salarié à tâche intellectuelle à raison de 20 heures par semaine et à durée déterminée pour une année au sein du département de coordination sociale régionale pour assister à la réalisation de projets de prévention et de lutte contre l'exclusion sociale
- révision de la décision du 12 février 2018 et renouvellement du contrat à durée déterminée avec Madame MERTENS Evelyne à raison de 32 heures par semaine, ceci pour une durée minimale de 3 mois, débutant le 01.03.2018 et venant à bout le jour de l'entrée en service du remplaçant qui succèdera définitivement au poste actuellement attribué en partie à l'intéressée.

### 13.3. Klimapakt

Die Studentinnen Corinne SPIROUX und Charlotte ORIGER werden in der Zeit vom 01. April 2018 bis zum 30. Juni 2018 mit der Mission betraut das Projekt „Energiehaus“ zu vervollständigen. Ihnen wird eine Aufwandsentschädigung von 400 Euro pro Woche gewährt.

Bei Bedarf sollen sie zwischen dem 1. August und dem 30. September 2018 zusätzlich einen Studentenjob erhalten.

### 13.3. Dienstzeitverlängerung

Le Conseil Communal,

Vu la loi modifiée du 24 décembre 1985 fixant le statut général des fonctionnaires et notamment son article 52 qui dispose que *le fonctionnaire qui a atteint la limite d'âge prévue par la loi pour l'exercice de ses fonctions cesse d'exercer ses fonctions le lendemain du jour auquel il a atteint la limite d'âge.*

*Toutefois, le fonctionnaire pourra être maintenu en service pour une période complémentaire de trois années au maximum à compter depuis la date limite d'âge, à tâche complète ou en service partiel par une mise en situation hors cadre, à condition que l'intérêt du service, à apprécier à chaque fois par le conseil communal, ne s'y oppose pas.*

Vu le règlement grand-ducal du 11 septembre 2006 fixant les conditions et les modalités du maintien en service au-delà de la limite d'âge des fonctionnaires communaux qui prévoit à son article 1<sup>er</sup> que *le fonctionnaire postulant un maintien en service au-delà de la limite d'âge présente à cet effet sa demande écrite au collège des bourgmestre et échevins, en précisant la durée du maintien en service et le degré d'occupation sollicitée. La demande doit parvenir au collège des bourgmestre et échevins au moins trois mois avant la date limite à laquelle le fonctionnaire intéressé atteint la limite d'âge. Le collège des bourgmestre et échevins continue la demande au conseil communal en indiquant si le maintien est compatible avec l'intérêt du service.*

*Le conseil communal décide du maintien en service. Il fixe la durée du maintien, sans que celle-ci puisse dépasser une année, et le degré d'occupation.*

Vu la demande du 21 avril 2018 de Monsieur Lucien Bechtold, secrétaire communal, sollicitant l'accord du conseil communal de rester au service de la Commune au-delà de la limite d'âge fixée au 17 février 2019 ;

Considérant que la bonne mise à son terme des projets d'envergure, tels que la construction d'un bâtiment multifonctionnel à Hosingen, l'aménagement de la nouvelle infrastructure sportive au Parc Hosingen et la refonte du PAG, dépendra tout spécialement du bon fonctionnement des services administratifs et techniques de la Commune ;

Sur la proposition du collège échevinal ;

à l'unanimité des voix

décide de maintenir en service Monsieur Lucien Bechtold, secrétaire communal, pour la durée du 18 février 2019 au 17 février 2020, ceci avec un degré d'occupation de 100%.

### 14. Vorverkaufsvertrag

Durch Kompromiss vom 7. Dezember 2017, gutgeheißen vom Bistum am 19. April 2018, verkauft die Kirchenfabrik Hosingen an den Staat eine Parzelle, gelegen in Hosingen, Ort genannt „Am Bockholzerweg“, eingetragen im Kataster unter der Nummer HnE 632/4058, groß 284,05 Ar, zum Gesamtpreis von 142.025 EUR. Das Ackerland wird benötigt im Rahmen der geplanten Umgehungsstraße der Ortschaft Hosingen.

*[sämtliche Beschlüsse des Gemeinderats werden einstimmig gefasst]*

#### Sanierung des Wasserbehälters in Rodershausen







Eisenbach 01/06/2018 Héichwaasser 160 m<sup>3</sup>/s



Eisenbach 30/07/2018 Nidregwaasser 0,55 m<sup>3</sup>/s

© Joel Meiers



# Sitzung des Gemeinderats vom Donnerstag, den 24. Mai 2018

Datum der Einberufung der Sitzung: 17. Mai 2018

Anwesend: Wester Romain, Bürgermeister; Majerus Georges, Degrand Joseph und Trausch Guy, Schöffen; Dabé Nico, Keiser Francine, Eicher Nico, Muller Charles, Heckemanns Nico, Thilgen Gilles und Moris Christiane, Räte.

Abwesend: Frieseisen Louise und Wagener Nico, Räte.

Beginn der Sitzung: 08.30 Uhr

Ende der Sitzung: 11.30 Uhr

## 1. Bericht über die laufenden Arbeiten

### 1.1 Diverse Baustellen

Bürgermeister Romain Wester berichtet von einigen Schwierigkeiten beim Umsetzen der Bauprojekte Gemeindehaus mit Ateliers (Entsorgung von Teeraufkommen) und Tennisfeldern (Bodenplattendruckversuche). Dann geht er auf das Projekt zum Anlegen eines Waldfriedhofs in einem rund 7 Hektar großen Waldstück neben dem Weiher in Hosingen ein. Im Gespräch ist ein 1 bis 2 Hektar großes Areal, auf dem die Asche der Verstorbenen verstreut werden können.

### 1.2. Feldwegeprogramm 2018

Das Resultat der öffentlichen Ausschreibung vom 03. Mai 2018:

LISE & Fils SA	Schiffange	268.825,16 € (hors TVA)
SITP	Echternach	276.462,92 €
WEBER	Marnach	349.935,40 €
VINANDY	Vianden	354.354,00 €
WICKLER	Diekirch	380.572,40 €
KARP-KNEIP	Luxembourg	397.709,51 €
CAJOT	Leudelange	401.484,40 €

Kredit um Haushalt von 2018 : 467.000 Euro.

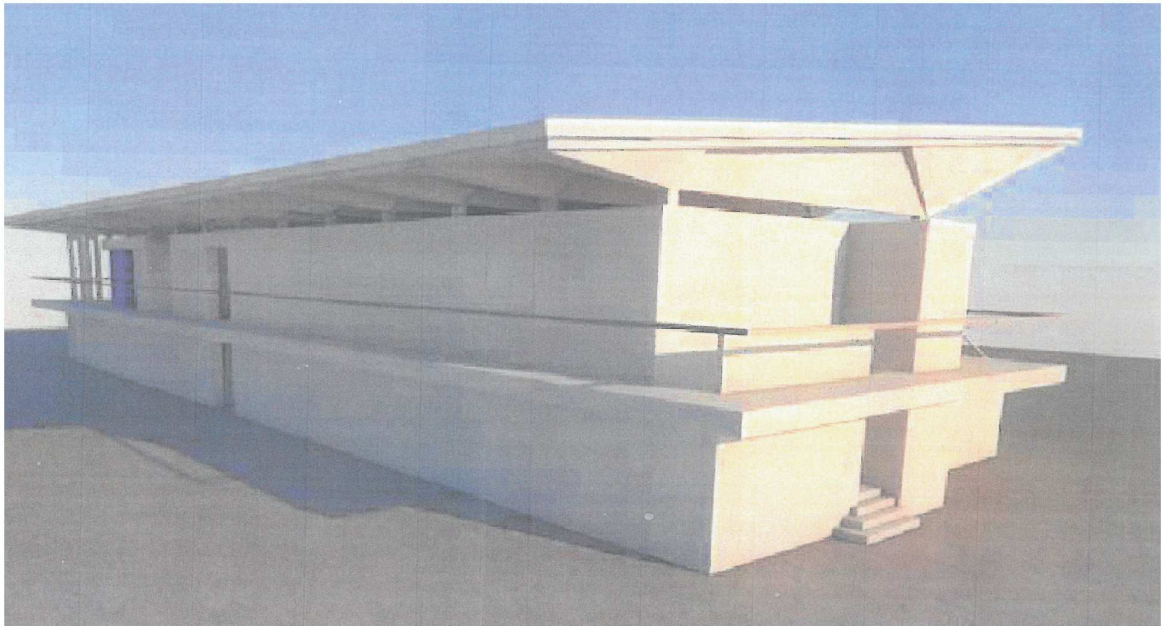
### 1.3. Postagentur Hosingen

Aus einer Unterredung mit Frau Stahl und Herrn Garofoli vom 8. Mai 2018, ist zu vermelden, dass die definitive Schliessung der örtlichen Postfiliale von Hosingen für den 1. Juli 2018 vorgesehen ist. Mit der kürzlich erfolgten Eröffnung des neuen Postbüros im Einkaufszentrum von Marnach hat sich ein solcher Schritt schon angekündigt. Der Schöffenrat bemüht sich aber weiter darum, zumindest die Postfächer der in Hosingen angesiedelten Betriebe im Ort zu erhalten.

Als eine Art Pilotprojekt soll bei einem anvisierten Neubauvorhaben auf dem Gelände der alten Fußballplätze in Hosingen nicht mehr jedes einzelne Gebäude einen Briefkasten erhalten, sondern alle Kästen würden gemeinsam an einem Ort installiert.

## 2. Fußballfelder im Park Hosingen – Vorstellen des definitiven Projekts

Der neue Fußballkomplex, der im Park Housen in unmittelbarer Nachbarschaft zum Schwimmbad entstehen soll, umfasst ein Naturrasenfeld, ein synthetisches Spielfeld, ein zwischen den Spielfeldern gelegener zweistöckiger Tribünentrakt mit Umkleiden, Ausschank und Materiallagern und ein 160 Stellplätze umfassendes Parkingareal. Der Auftrag wurde an das Unternehmen IBB aus Fischbach/Clervaux für insgesamt 6.257.160 Euro vergeben.



### 3. Instandsetzen von verschiedenen Kirchen und Kapellen

So wie in den Konventionen vorgesehen, werden die von den Kirchenfabriken anvertrauten Gelder wieder in die Gebäude reinvestiert.

Folgende Kostenvoranschläge werden genehmigt:

Kirche Holzthum	41.000 Euro
Kirche Eisenbach	18.000 Euro
Kirche Neidhausen	38.000 Euro
Kapelle Hoscheid-Dickt	18.000 Euro
Kirche Rodershausen	5.000 Euro.
Total:	120.000 Euro.

*[Ergebnis der Abstimmung : einstimmig angenommen]*

### 4. Instandsetzungsarbeiten auf den Friedhöfen von Eisenbach und Wahlhausen

An den Kapellen, auf den Friedhöfen von Eisenbach und Wahlhausen, werden Renovierungsarbeiten in Höhe von 27.000 Euro durchgeführt.

*[Ergebnis der Abstimmung : einstimmig angenommen]*

### 5. Feldwegeprogramme 2019

Auf Vorschlag der Wald- und Wegekommission wird folgendes Programm für 2019 aufgestellt:

Hoscheid	Bockebierg	210 m
Hosingen	Wehrbäsch-Sackrath	1.300 m
Rodershausen	Sackrath-N10	1.100 m
Neidhausen	Héi	750 m
Wahlhausen	Géier	350 m
Total		3.710 m

*[Ergebnis der Abstimmung : einstimmig angenommen]*

## 6. Verkehrsreglemente

### 6.1. Millewee Consthum

Nach der Schaffung einer separaten Lastwagenzufahrt zum Steinbruch des Bauunternehmers Rinnen, wird im Einklang mit der kommunalen Verkehrskommission beschlossen, den Millewee in Consthum – im Sinne der Anwohner und der Sicherheit rund um das Kultuzentrum und den Spielplatz – durch ein allgemeines Fahrverbot vom Durchgangsverkehr zu befreien.

*[Ergebnis der Abstimmung: angenommen bei der Enthaltung von Rat Thilgen]*

### 6.2. ZAER Hosingen

Mit Blick auf die Entlastung der Anwohner soll künftig der Durchgangsverkehr zwischen der Gewerbezone "Op der Héi" in Hosingen und dem "Eesberwee" weitesgehend unterbunden werden. Der Weg im Wohngebiet hinter dem Campingplatz und dem Friedhof wird mit einem allgemeinen Fahrverbot belegt.

*[Ergebnis der Abstimmung: angenommen bei der Gegenstimme von Rat Muller]*

## 7. Einteilungsplan « Kraeizgaass » Hosingen - Konvention

Mit der Gesellschaft F. Lodomez Constructions wird eine Vereinbarung betreffend das Wohnsiedlungsprojekt »Kraeizgaass« unterzeichnet. Hier sollen, unter größtmöglicher Wahrung der historischen Gebäudestruktur im Ortskern von Hosingen, in geschlossener Reihung sechs neue Wohnhäuser entstehen.

Der Einteilungsplan wurde am 10. Juli 2017 vom Innenministerrium genehmigt.

*[Ergebnis der Abstimmung : einstimmig angenommen]*

## 8. Abschlussrechnungen

### 8.1. travaux de renforcement du réseau local des eaux usées à Rodershausen

Devis 1	78.547,88 €	appr. CC 10.10.2013
Devis 2	92.750,00 €	appr. CC 13.08.2015
Total devis	171.297,88 €	
Crédits		
exercice 2014	93.000,00 €	
exercice 2015	119.243,03 €	
<b>TOTAL crédits</b>	<b>212.243,03 €</b>	
Dépenses		
exercice 2014	79.655,67 €	
exercice 2015	57.564,92 €	
exercice 2016	21.285,95 €	
exercice 2017	16.588,06 €	
<b>TOTAL dépenses</b>	<b>175.094,60 €</b>	reste crédit: 37.148,43 €

*[Ergebnis der Abstimmung : einstimmig angenommen]*

### 8.2. mise en état du réservoir d'eau à Eisenbach

Devis	160.000,00 €	appr. CC 15.06.2017
Total devis	160.000,00 €	
Crédits		
exercice 2017	200.000,00 €	
<b>TOTAL crédits</b>	<b>200.000,00 €</b>	
Dépenses		
exercice 2017	141.948,50 €	
<b>TOTAL dépenses</b>	<b>141.948,50 €</b>	reste crédit: 58.051,50 €

*[Ergebnis der Abstimmung : einstimmig angenommen]*



## 9. Hebesätze der Grundsteuer für 2019

Die Hebesätze für 2019 bleiben unverändert und liegen bei:

	A	B	B1	B2	B3	B4	B5	B6
Parc Hosingen	450		600	450	600	220	450	675

[Ergebnis der Abstimmung : einstimmig angenommen]

## 10. Hebesatz der Gewerbesteuer für 2019

Der Hebesatz für 2019 bleibt unverändert und liegt bei 330%.

[Ergebnis der Abstimmung : einstimmig angenommen]

## 11. Prämien für Studenten und für verdienstvolle Leistungen in Sport und Kultur

Das im Jahr 2014 eingeführte Prämiensystem wird, auf Vorschlag der SJK Kommission, neu geregelt.

ETUDES	
catégorie 1 : étudiants de l'enseignement secondaire et de l'enseignement secondaire technique	
Diplôme de fin d'études secondaires	250 €
Diplôme de fin d'études techniques	250 €
Diplôme de technicien (DT)	250 €
Diplôme d'aptitude professionnelle (DAP)	250 €
Certificat de capacité professionnelle (CCP)	250 €
catégorie 2 : étudiants poursuivant des études post-secondaires non-universitaires	
Diplôme/certificat d'études post-secondaires non-universitaires	125 €
catégorie 3 : étudiants poursuivant des études post-secondaires universitaires	
Diplôme/certificat d'études universitaires (Bachelor/Master)	125 €
catégorie 4 : étudiants de l'enseignement musical	
Diplôme du 1 <sup>er</sup> prix/Diplôme supérieur (instrument ou chant)	125 €
SPORTS	
1 <sup>ère</sup> place au championnat	50 €
2 <sup>ème</sup> place au championnat	40 €
3 <sup>ème</sup> place au championnat	30 €
Montée dans une division supérieure	100 €
Performance extraordinaire	100 €
MUSIQUE ET CHANT	
Concours UGDA (pour sociétés)	100 €
1 <sup>ère</sup> place concours jeunes solistes	50 €
2 <sup>ème</sup> place concours jeunes solistes	40 €
3 <sup>ème</sup> place concours jeunes solistes	30 €
concours internationaux du même niveau	50 €

[Ergebnis der Abstimmung : einstimmig angenommen]

## 12. Akten und Konventionen

Eine Vereinbarung mit dem Umweltministerium in Bezug auf die Benutzung eines dem Staat gehörenden Gebäudes in der „Schlänner“ wird prinzipiell gutgeheißen.

[Ergebnis der Abstimmung : einstimmig angenommen]

## 13. Bestimmen eines Vertreters „Haus Schlänner“

Als Vertreter der Gemeinde Parc Hosingen im Verwaltungsrat „Haus Schlänner“ wählt der Rat einstimmig Gilles Thilgen.

#### **14. Bewilligung von Unterstützungen**

Folgende Unterstützungen werden gewährt:

- |                                 |            |
|---------------------------------|------------|
| • De klenge Maarnicher Festival | 1.500 Euro |
| • Ecurie Rouge Léiw asbl        | 750 Euro   |
| • Lycée du Nord Wiltz           | 100 Euro   |

*[Ergebnis der Abstimmung : einstimmig angenommen]*

#### **15. Einnahmerklärungen**

Angenommen werden Einnahmeerklärungen aus dem Rechnungsjahr 2017 in Höhe von 196.597 Euro und solche aus dem Rechnungsjahr 2018 von 3.278.044 Euro.

#### **16. Personalangelegenheiten**

Folgende Beschlüsse des Verwaltungsrats des RESONORD werden positiv begutachtet:

- la permission est accordée à Madame SIBENALER Jill, occupée à plein temps auprès du RESONORD comme assistante sociale, de travailler à partir du 15 juillet 2018 à raison de 32 heures par semaine.
- la permission est accordée à Madame FABER Fabienne, occupée à mi-temps auprès du RESONORD comme assistante sociale, de travailler à partir du 15 septembre 2018 à raison de 28 heures par semaine.
- la décision du 12 février 2018 est révisée dans ce sens qu'un poste de salarié à tâche intellectuelle à raison de 20 heures par semaine et à durée indéterminée est créé au sein du département de coordination sociale régionale pour assister à la réalisation de projets de prévention et de lutte contre l'exclusion sociale.

*[Ergebnis der Abstimmung : einstimmig angenommen]*



Sanierung des Wasserbehälters in Eisenbach



**CIPHO**

Centre d'Intervention  
Commune Parc Hosingen

**Problemer mat**

## **Harespelen ?**

**De CIPHO Parc Housen hëlleft.**

**Telefon : 921341-21**



**Des problèmes avec les**

## **Guêpes ?**

**Le CIPHO Parc Hosingen vient en aide.**

**Téléphone : 921341-21**







## Coup de bêche — Terrains des sports





## Coup de bêche — Terrains des sports







Fotos: Roby BIREN

# Sitzung des Gemeinderats vom Donnerstag, den 14. Juni 2018

Datum der Einberufung der Sitzung: 06. Juni 2018

Anwesend: Wester Romain, Bürgermeister; Majerus Georges, Degrand Joseph und Trausch Guy, Schöffén; Frieseisen Louise, Dabé Nico, Wagener Nico, Eicher Nico, Muller Charles, Heckemanns Nico, Thilgen Gilles und Moris Christiane, Räte.

Abwesend: Keiser Francine, Rätin.

Beginn der Sitzung: 08.30 Uhr

Ende der Sitzung: 11.45 Uhr

## 1. Allgemeiner Bebauungsplan – definitives Votum

Am 15. Juni 2017 wurde der PAG provisorisch vom Gemeinderat genehmigt und auf den Instanzenweg geschickt. Zur Offenlegung der Pläne kam es am 22. Juni 2017 und bis zum 21. Juli 2017 konnte gegen das Projekt reklamiert werden. Es gingen 60 Beschwerden ein. Die Anhörung der Reklamanten fand am 14.12.2017 und am 15.12.2017 statt. Das von der Commission d'Aménagement am 26. Oktober 2017 erstellte Gutachten wurde mit Vertretern des MIN am 16. Januar 2018 diskutiert. Ein weiteres Avis des MDDI vom 23. Oktober 2017 wurde mit den Staatsvertretern am 23. Januar 2018 besprochen.

Der neue PAG sieht ein Wachstumspotenzial von 2.532 Einwohnern vor. Aktuell zählt die Fusionsgemeinde 3.488 Einwohner. Als Entwicklungspole wurden der Hauptort Hosingen sowie die Ortschaften Hoscheid und Hoscheid-Dickt ausgewählt.

Commune PARC HOSINGEN

quartiers	surface brute (ha)	nombre d'habitants	croissance %
quartiers existants	222,13	355	10,35
nouveaux quartiers	50,55	2.168	63,23
<b>total quartiers</b>	<b>272,68</b>	<b>2.523</b>	<b>73,58</b>
zone d'aménagement différé	13,57	474	
Secteurs protégés	74,50		
Immeubles protégés		187	

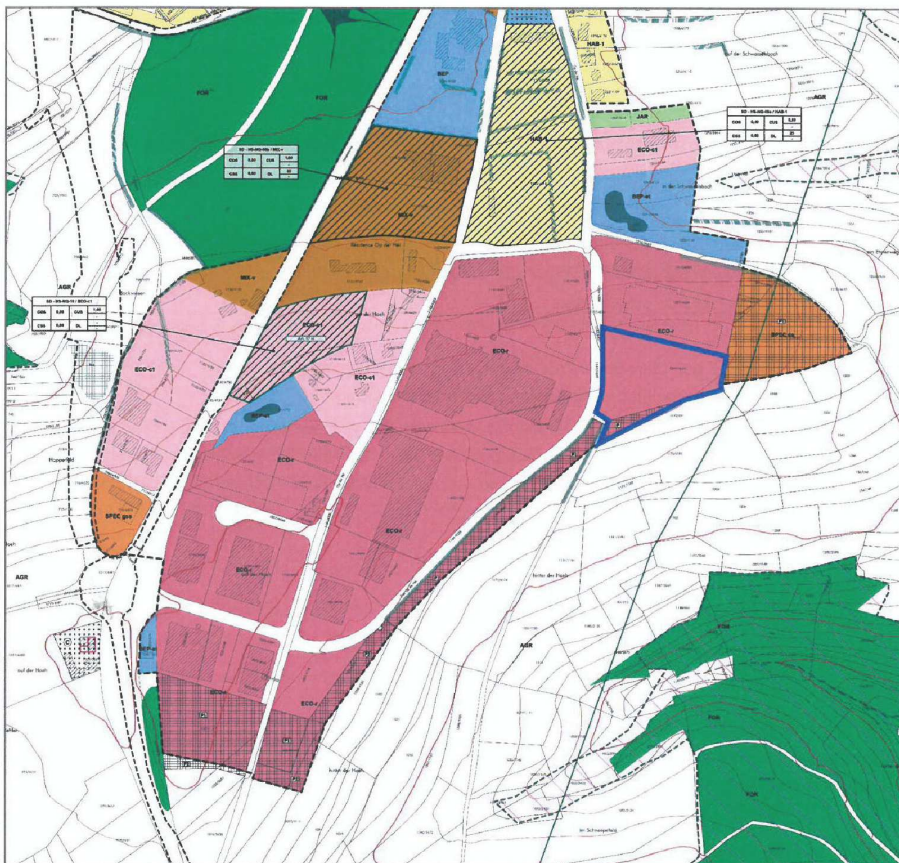
## 2. Punktuelle Abänderung des PAG „ZAER Op der Héi“ in Hosingen – provisorisches Votum

Die Gemeinde Parc Hosingen beabsichtigt, im Bereich der regionalen Aktivitätszone in der Ortschaft Hosingen eine PAG-Änderung durchzuführen. Für eine Fläche im Südosten der Zone besteht eine Anfrage des „Forum pour l'Emploi“ zur Ansiedlung eines Betriebsstandortes. Die vorgesehenen Nutzungen sind nicht mit der regionalen Aktivitätszone vereinbar. Daher ergibt sich die Notwendigkeit einer Umwidmung der betroffenen Fläche in eine „zone spéciale“.

Basierend auf den Plan Directeur Sectoriel – Zones d'activités économiques (PSZAE) mit dem Stand 2014 wurde die regionale Aktivitätszone in Hosingen bei der Erarbeitung des PAG für die Gesamtgemeinde als ECO-r ausgewiesen. Auf Grund der beabsichtigten PAG-Änderung konnte die Umwidmung der ECO-r in eine Spezialzone bei der Abgrenzung der regionalen Aktivitätszone mit dem Stand 2018 bereits berücksichtigt werden. Somit liegt die betroffene Fläche außerhalb der vom PSZAE ausgewiesenen regionalen Aktivitätszone.

Die Flächengröße beträgt 1 Hektar 22 Ar 58 Zentiar.





Mit der Ansiedlung des „Forum pour l’Emploi“ wird die Möglichkeit geschaffen, Personen durch Ausbildung oder Umschulungen für den ersten Arbeitsmarkt zu qualifizieren. Durch das „Forum pour l’Emploi“ als Dienstleistungsbetrieb entstehen in einer ersten Phase zirka 350 neue Arbeitsplätze. Weiterhin werden qualifizierte Arbeitskräfte, die den Unternehmen der Region zur Verfügung stehen, ausgebildet.

### 3.1. Diverse Baustellen

In seinem Bericht über den Fortgang der Baustellenprojekte, informiert Bürgermeister Romain Wester, dass die Ausschreibung zum Bau einer neuen Kläranlage in Bockholtz, auf Anraten des SIDEN, annulliert wurde. Der Grund hierfür ist die Kostenexplosion, hervorgerufen durch die Übersättigung des Marktes.

### 3.2. Feldwegprogramm

Zusätzlich zu den bereits vergebenen Arbeiten an die Firma Lisé, werden drei weitere Wege instandgesetzt.

Sektion	Weg	Länge/m	Summe €
Rodershausen	Richtberg	600	17.800,00
Wahlhausen	Géier	800	23.733,33
Eisenbach	Am Eck	100	2.966,67
TOTAL		1.500	44.500,00

Die Kosten werden durch einen Restkredit von 152.475 Euro abgedeckt.

### 3.3. Postagentur Hosingen

In der letzten Gemeinderatssitzung hatten Bürgermeister Romain Wester und Schöffe Jos Degrand verkündet, die Postfiliale in Hosingen werde am kommenden 1. Juli schließen. Dies war aus einer Unterredung der Verantwortlichen der Gemeinde Parc Hosingen mit der stellvertretenden



Generaldirektorin Hjoerdia Stahl und dem Leiter der Operationsabteilung, Italo Garofoli am 8. Mai 2018 hervorgegangen. Nach der Veröffentlichung des Gemeinderatsberichts in den Tageszeitungen reagierte die Post und ließ mitteilen, dass die Generaldirektorin inzwischen beschlossen habe, die Filiale in Hosingen doch nicht zu schließen. Man habe sich mittlerweile anders entschieden. Über die Gründe für diesen Sinneswandel war vonseiten der Post nichts in Erfahrung zu bringen. Der Schöffenrat vermutet, das Unternehmen habe wohl etwas voreilig geurteilt und mittlerweile erkannt, dass die Gemeinde Parc Hosingen im Wachstum begriffen sei. Steigende Bervölkerungszahlen, erhöhte wirtschaftliche Aktivität und eine bessere Anbindung an die N7 könnten den Ausschlag gegeben haben, dass die Post nun doch beschlossen habe, die Filiale weiter zu betreiben, wenn auch zu kürzeren Öffnungszeiten als bisher. Der Gemeinderat begrüßt jedenfalls die Entscheidung der Post, die Filiale in Hosingen nicht zu schließen.

#### 4. Abschlussrechnungen

##### 4.1. construction d'une salle de rencontre à Bockholtz

Devis	264.490,20 €	appr. CC 27.01.2017
<b>TOTAL devis</b>	<b>264.490,20 €</b>	
Crédits		
exercice 2017	265.000,00 €	
exercice 2018	45.000,00 e	
<b>TOTAL crédits</b>	<b>310.000,00 €</b>	
Dépenses		
exercice 2017	251.854,17 €	
exercice 2018	57.152,80 €	
<b>TOTAL dépenses</b>	<b>309.006,97 €</b>	reste crédit : 993,03 €

##### 4.2. travaux de voirie forestière

Devis	255.000,00 €	appr. CC 09.02.2017
<b>TOTAL devis</b>	<b>255.000,00 €</b>	
Crédits		
exercice 2017	230.000,00 €	
<b>TOTAL crédits</b>	<b>230.000,00 €</b>	
Dépenses		
exercice 2017	194.030,69 €	
<b>TOTAL dépenses</b>	<b>194.030,69 €</b>	

#### 5. Akten und Konventionen

##### 5.1. Kaufvertrag

Durch notarielle Akte vom 15. Mai 2018 verkauft die Gemeindeverwaltung Parc Hosingen an die Eheleute Jacquot HEINEN und Josiane FELTEN eine Parzelle (früherer Fussweg), gelegen in Hosingen, Ort genannt „Bockwiesen“, groß 1,32 Ar, zum Gesamtpreis von 990 Euro.

##### 5.2. Konvention mit dem interkommunalen Syndikat Sispolo

Das Syndikat SISPOLO stellt der Gemeinde eine Parzelle von zirka 283 Ar auf dem Gelände des Park Housen zur Verfügung, um hier die geplanten Sportinfrastrukturen verwirklichen zu können. Das Oberflächenrecht ist auf 30 Jahre begrenzt und beinhaltet eine jährliche Entschädigung von 500 Euro.

##### 5.3. Mietvertrag mit Apemh

Die Gemeinde Parc Hosingen vermietet an die APEMH Home Service einen 49,50 m2 großen Raum im Gebäude 3, rue Knupp in Consthum zum Preis von 200 Euro pro Monat.

## 6. Restantenetat 2017

Von den namentlich in der Sitzung vorgetragenen Schuldnern stehen noch insgesamt 25.931,46 Euro aus. Für 5.412,64 Euro, die als nicht mehr eintreibbar gelten, wird Entlastung gewährt.

Article	Libellé	Somme due	somme payée	somme non payée	décharge
2/170/707110	Impôt foncier	185.498,20	184.638,20	860,00	379,40
2/170/707130	Taxes résidences secondaires	17.250,00	17.000,00	250,00	0,00
2/170/707140	Taxes sur les chiens	8.620,00	8.560,00	60,00	0,00
2/320/706040	Service d'ambulance	84.831,60	79.315,84	5.515,76	320,42
2/510/705100	Taxes d'ordures	315.536,10	314.360,26	1.175,84	0,00
2/510/706022	Matières encombrantes	5.257,50	5.077,50	180,00	0,00
2/520/706023	Taxes canalisation	599.890,00	598.409,89	1.480,11	0,00
2/626/741000	Concession au cimetière	4.785,00	4.455,00	330,00	0,00
2/630/702300	Vente d'eau – taxes variable	656.455,52	654.202,65	2.252,87	0,00
2/630/702300	Vente d'eau – taxe fixe	175.735,48	174.919,51	815,87	0,00
2/036/791000	restant exercices antérieurs (service ordinaire)	26.860,86	13.849,85	13.011,01	4.712,82
TOTAL		2.080.720,26	2.054.788,80	25.931,46	5.412,64

## 7. CGDIS – Kandidatur für den Verwaltungsrat

Der Gemeinderat unterstützt die Kandidatur von Charles Muller sich als Vertreter der Zone de secours NORD im CGDIS (Corps grand-dual d'incendie et de secours), welche 34 Gemeinden begreift, zu bewerben.

## 8. Personalangelegenheiten

Ab dem 16. August 2018 tritt Frau Aline HENTZ in den Mutterschaftsurlaub, gefolgt von einem Elternurlaub, und soll ersetzt werden mittels eines befristeten Arbeitszeitvertrags von 16 Stunden in der Woche.

*[sämtliche Beschlüsse des Gemeinderats werden einstimmig gefasst]*



„A Schraupen - Bockholtz



## Fête Nationale





## Fête Nationale





## Fête Nationale





## Fête Nationale





## Fête Nationale



Fotos: Roby BIREN



# MOONLIGHT WALKING

Loscht op eppes aneres ?



Vu Kënnerchersmaart , Klouschter an Huser Bëck

Wéini ?

Samschdes, de 25. August 2018 em 19:30 Auer

Wat?

3,5 km zu Fouss

( Déi Leit , déi d'Streck net ganz packe kënnen mam Auto matgeholl ginn)

Wou?

Zu Housen am Centre Culturel

Startgeld: 5 Euro

Umeldungen um Tel 921341-21 (09-12:00 Auer a vu 14-17:00 Auer)

Oder per E-Mail :sjk@hosingen.lu

Fir kleng Iwwerraschungen, Iessen a Gedrénks ass beschdons gesuergt  
Vergiesst net, Är Kleedung a Schong dem Wieder unzepassen.

**Täscheluucht net vergiessen!!**

SportJugendKultur



Kommissioun

Gemein' Parc Housen

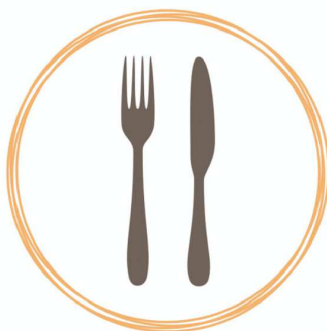


# Centre Culturel Housen

## 28. SEPTEMBER 2018

18h30 Aperitif + lessen

20h00 Food Leaks  
vum Roland Meyer



# ROLAND MEYER

## FOOD LEAKS

Nom groussen Erfolleg vu sengen "Zikelalarm-Programmer" hält de Roland Meyer an enger neier kabarettistescher Liesung de Mond gehéierlech voll an zerwéiert Iech e spektakuläre Menü: Fastfood, guttbiergerlech Kichen an Haute Cuisine aus engem Land, an deem Ausdréck wéi "gutt a vill" grad esou wéi "Fräibéier" nach ëmmer ee ganz besonnesche Klang hunn.

Entrée mat Assiette : **20,00 €**

Entrée ouni Assiette : **15,00 €**

Entrée fir Kanner < 12 Joer mat Assiette : **10,00 €**

Entrée fir Kanner < 12 Joer ouni Assiette : **GRATIS**

SportJugendKultur  Kommissioun  
Gemeng Pare Housen

Reservéierung um **92 13 41 21** oder Email: **[sjk@hosingen.lu](mailto:sjk@hosingen.lu)**  
(Umeldunge bis den 20. September 2018)

# Är Hëllef ass gefrot

Gesicht ginn **Fotoen oder Berichter** iwwert Housen **vun 1930 bis 1955**

Dëst Material géif am Kader vun enger Ausstellung am Waassertuerm **verëffentlecht** ginn

Wann Dir eis hëllef wëllt, kënnt Dir lech gären ënnert enger vun dësen Nummere mëllen

**691 929 680 oder 691 300 141**

Geschichtskommissioun seet lech **villmools Merci**



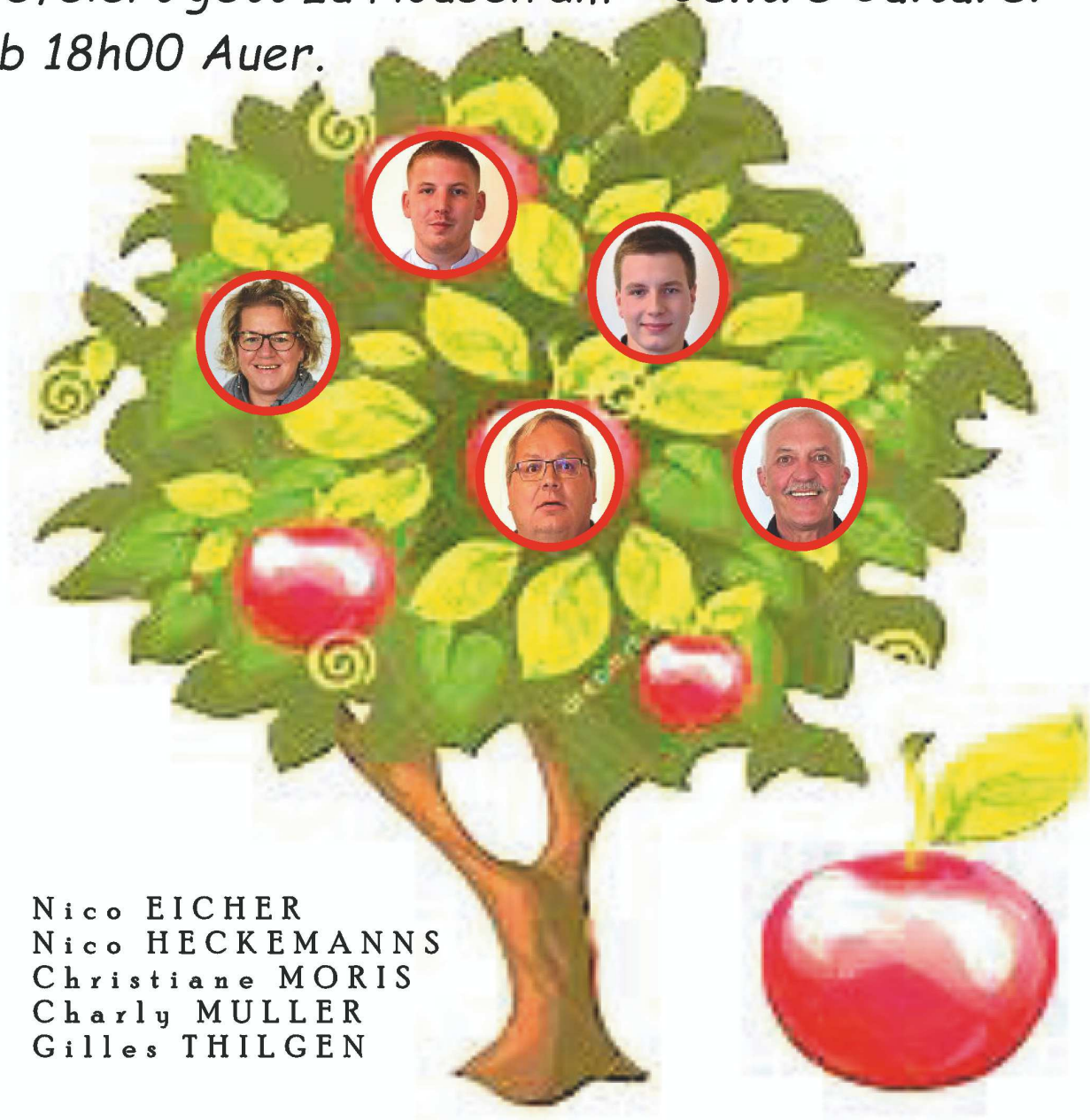


# Invitaioun

## „den Bam gött gesat“

Samschdes, den 15. September 2018.

Geféiert gett zu Housen am « Centre Culturel »  
ab 18h00 Auer.



✂ Nico EICHER  
✂ Nico HECKEMANNS  
✂ Christiane MORIS  
✂ Charly MULLER  
✂ Gilles THILGEN



Foto: Nico HECKEMANNS

Am Kader vun hirer Generalversammlung hunn d’Fraen a Mammen vun Housen e Scheck vu 4000 € un déi Responsabel vun der Fondatioun Lëtzebuerg – El Salvador iwwerreicht. Dar ass d’Resultat vun de verschiddenen Aktivitéite vum Veräin an de leschten zwee Joer.





## Service Krank Kanner Doheem – Anmeldeformular

95, rue de Bonnevoie • L-1260 Luxembourg • Tel.: 48 07 79 • Fax 48 07 79-77 • [www.fed.lu](http://www.fed.lu) • [krankkanner@pt.lu](mailto:krankkanner@pt.lu)

### Objektive:

Der « Service Krank Kanner » bietet eine individuelle Betreuung von kranken Kindern zu Hause an. Diese Dienstleistung ermöglicht es den Eltern ihre berufliche Aktivität weiter zu führen, während die Kinder in ihrer gewohnten Umgebung genesen können. Anfragen von Alleinerziehenden werden vorrangig behandelt.

### Tarife:

Ab 1. Juli 2018 werden die Tarife für die Betreuungen neu berechnet.

Die aktualisierten Tarife werden zu gegebenen Zeitpunkt auf der Internetseite von „Femmes en Détresse a.s.b.l.“ veröffentlicht.

Das monatliche besteuerbare Einkommen des Haushaltes gilt als Berechnungsgrundlage für die Unkostenbeteiligung der Betreuung.

Bei Alleinerziehenden wird ein, von der Gemeinde auszustellendes Zertifikat der Haushaltszusammensetzung benötigt.

Die Unkosten für Parking und Fahrzeit der Betreuerin werden zusätzlich in Rechnung gestellt mit:

- ½ Stunde Fahrtkosten für die Stadt Luxemburg.
- 1 Stunde Fahrtkosten für alle anderen Gemeinden des Großherzogtums.

### Betreuungen:

Die Betreuungen finden zwischen 7:00 und 19:00 Uhr statt. Die Betreuungszeit pro Tag darf 9 Stunden nicht überschreiten.

Ab dem zweiten Betreuungstag ist ein ärztliches Attest erforderlich. Alle Mitarbeiterinnen vom „Service Krank Kanner doheem“ haben eine Ausbildung im sozio-familiären Bereich und nehmen regelmäßig an internen Weiterbildungskursen teil.

### Für zusätzliche Informationen: ☎ 48 07 79

Montag bis Donnerstag : 7:00 bis 12:00 und von 14:00 bis 18:00 Uhr.

Freitag :

7:00 bis 12:00 Uhr

Anrufbeantworter : 12:00 bis 7:00 Uhr am nachfolgenden Tag.

An Wochenenden und Feiertagen ist der Dienst geschlossen.

(Anrufbeantworter)

Um die Organisation der Betreuungen zu vereinfachen, kann das beiliegende Anmeldeformular im Voraus ausgefüllt werden.

Es besteht auch die Möglichkeit die Anmeldung unter dem Link

<https://skkd.lu/anmeldung> online auszuführen.



Der « Service Krank Kanner Doheem » wird finanziert durch den Unkostenbeitrag der Eltern, Spenden und einer Konvention zwischen « Femmes en Détresse a.s.b.l. » und dem Ministerium für Chancengleichheit.



## Service Krank Kanner Doheem – Fiche d'Inscription

95, rue de Bonnevoie • L-1260 Luxembourg • Tel.: 48 07 79 • Fax 48 07 79-77 • [www.fed.lu](http://www.fed.lu) • [krankkanner@pt.lu](mailto:krankkanner@pt.lu)

### L'objectif:

Le « Service Krank Kanner Doheem » offre une garde individuelle à domicile pour enfants malades.

Ceci permet aux parents de poursuivre leur activité professionnelle et aux enfants de se rétablir dans les meilleures conditions et dans leur milieu familial.

Les demandes de familles monoparentales sont considérées en priorité.

### Les tarifs:

A partir du 1 juillet 2018 les tarifs pour les gardes seront recalculés.

Les tarifs actualisés seront publiés sur le site internet de Femmes en Détresse au moment donné.

Le revenu imposable du ménage sera pris comme base de calcul pour la participation aux frais de garde.

Pour les familles monoparentales le certificat de résidence élargi, établi par la commune est indispensable.

Les frais de parking et de trajet sont à charge des parents:

- ½ heure de déplacement pour la ville de Luxembourg.
- 1 heure de déplacement pour toutes les autres communes du Grand-Duché.

### Les gardes:

Les gardes ont lieu entre 7:00 et 19:00 heures.

La durée d'une garde ne peut pas dépasser 9 heures de suite.

Une visite médicale est indiquée au 2<sup>ème</sup> jour de la garde.

Toutes les collaboratrices du « Service Krank Kanner Doheem » ont une formation dans le domaine socio-familial et participent régulièrement aux formations internes.

### Pour tous renseignements supplémentaires: ☎ 48 07 79

Lundi - jeudi : 7:00 à 12:00 et de 14:00 à 18:00 heures.

Vendredi : 7:00 à 12:00 heures.

Répondeur : 18:00 heures jusqu'au lendemain 7:00 heures.

Le service est fermé les weekends et jours fériés.

(Répondeur)

Pour faciliter l'organisation des gardes, veuillez bien remplir la fiche d'inscription ci-jointe.

Il existe aussi la possibilité d'une inscription en ligne sur le raccourci <https://skkd.lu/inscription>.



Le « Service Krank Kanner Doheem » est financé par la participation des parents, des dons et par une convention entre Femmes en Détresse a.s.b.l. et le Ministère de l'Égalité des Chances.

Service Krank Kanner Doheem – Anmeldeformular

95, rue de Bonnevoie • L-1260 Luxembourg • Tel. : 48 07 79 • Fax 48 07 79-77 • www.fed.lu • krankkanner@pt.lu

Kind(er) :

Name und Vorname	Versicherungsnummer	Nationalität

Adresse :

Ortschaft : L-

E-mail :

Name und Vorname des Vaters :

Versicherungsnummer :

Tel. :

Mobiltelefon :

Name und Vorname der Mutter :

Versicherungsnummer :

Tel. :

Mobiltelefon :

Familiensituation :

Verheiratet

PACS

Zusammenlebend

Alleinerziehend

Geteiltes Sorgerecht

Allergien :

Gesundheitliche Vorgeschichte des Kindes :

Zusätzliche Bemerkungen :

Unterschrift :

Datum : , den 20

Service Krank Kanner Doheem – Fiche d'Inscription

95, rue de Bonnevoie • L-1260 Luxembourg • Tel. : 48 07 79 • Fax 48 07 79-77 • www.fed.lu • krankkanner@pt.lu

Enfant(s) :

Nom et prénom	Matricule	Nationalité

Adresse :

Localité : L-

E-mail :

Nom et prénom du père :

Matricule du père :

Tel. :

Portable :

Nom et prénom de la mère :

Matricule de la mère :

Tel. :

Portable :

Situation familiale :

Marié(e)

PACS

Concubinat

Monoparentale

Garde alternée

Allergies :

Antécédents médicaux de l'enfant :

Particularités :

Signature :

Date : , le 20





## Gesondheet a Fitness

**5** Portioun Geméis & Uebst / Dag  
(min. 400g Geméis & 250g Uebst / Dag / Erwuessenen)



1 Portioun entsprécht der Gréisst vun enger Handfläch -> Dem Alter ugepasst



### Wichteg Nährstoffer

Vitaminen, Mineralstoffer, Ballaststoffer, sekundär Pflanzenstoffe, héije Waasser- a relativ niddrege Kaloriegehalt



### Wierkung op d'Gesondheet

Reduzéiert de Risiko fir Blutthéichdruck, Häerz-Kreesslaf-Erkrankungen an e Schlag. E präventiv Potenzial bei Kriibs, Demenz a Gewächtszunam

## Produktioun / Akaf



**Bei der Produktioun doheem oder am Gemeinschaftsgaart**

**Akaf beim Produzent**

Gemeinschaftsgärt fannen

[eisgaart.lu](http://eisgaart.lu)

Lokal Produzenten fannen

[changeonsdemenu.lu](http://changeonsdemenu.lu)

## Stockage

D'Manier vum Stockage ass ofhängeg vun der Maturitéit vun der Frucht an dem Zäitpunkt, wou d'Frucht soll konsuméiert ginn



**Frigo**  
(Geméis- & Uebstfach)



**Spënnchen, Keller & Stockageschaf**  
(kill an donkel)



**Uebst- & Geméisschossel**  
(hell & Zëmmertertemperatur)



## Verwäerten

Zeidegt oder ramponéiert / beschiedegt Geméis an Uebst sënnvoll verwäerten



**Gebeess, Chutney & amaachen**



**Smoothie & Jus**



**Zopp**



**Afréieren & dréchnen schenken**



**Ver-**

## Entsuergen

Bei Schëmmel oder Faulung & net iessbar Stécker



**Kompost**



**Biotonn**

**Editeur**

[www.ebl.lu](http://www.ebl.lu)  
[info@ebl.lu](mailto:info@ebl.lu)  
(+352) 24786831



**An Zusammenarbeit mat**



[changeonsdemenu.lu](http://changeonsdemenu.lu)

**Publizéiert vun**

Naturpark Our  
Kontaktperson  
[www.klimapakt.naturpark.lu](http://www.klimapakt.naturpark.lu)





## Santé et forme physique

**5** portions de légumes et fruits / jour  
(au moins 400g de légumes et 250g de fruits / jour / adulte)



1 portion correspond à la taille d'une paume  
-> adaptée à l'âge



### Nutriment essentiels

vitamines, minéraux, fibres, métabolites secondaires des plantes, teneur élevée en eau et teneur relativement faible en calories



### Effets sur la santé

Réduit le risque d'hypertension, de maladies cardiovasculaires et d'attaque cérébrale. Un potentiel préventif contre le cancer, la démence et le gain de poids

## Production / Achat



**Propre production à la maison ou dans le jardin communautaire**

**Achat chez le producteur**

trouvez un jardin communautaire

[eisegaart.lu](http://eisegaart.lu)

trouvez un producteur local

[changeonsdemenu.lu](http://changeonsdemenu.lu)

## Stockage

Le type de stockage dépend également du degré de maturité des fruits et de la date de consommation prévue



Réfrigérateur (compartiment à fruits & légumes)



Cellier, cave ou armoire à provisions (frais et sombre)



Bol de fruits et légumes (lumineux & température ambiante)



## Utilisation

Comment consommer les fruits et légumes très mûrs ou abîmés



confiture, chutney & conserver



smoothie & jus



soupe



congeler & sécher



offrir

## Éliminer

En cas de moisissure ou de pourriture & les pièces non consommables



compost



déchets biodégradables

**Sans emballage**  
pas d'emballage de transport, de stockage et promotionnel



**Sans additifs et OGM**  
Nourriture fraîche sans conservateurs, etc.



**Sans engrais chimiques / pesticides**  
(demandez)



**Moins de déchets**  
car pas de production de masse et des courts circuits de vente



**Soutien aux producteurs locaux de fruits et légumes**  
économiquement, écologiquement et socialement raisonnable



**Saisonnier**  
économie d'énergie et conservation des ressources



**Courts chemins de transport**  
économies d'énergie et de ressources et moins d'émissions polluantes, d'utilisation des sols, de bruit et d'infrastructures



**Chaîne de production transparente**  
par contact direct avec le producteur



**Indépendance des grandes entreprises**  
fruits et légumes locaux, autosuffisance du pays et indépendance par rapport à la politique de prix internationale



**Editeur**

[www.ebl.lu](http://www.ebl.lu)  
[info@ebl.lu](mailto:info@ebl.lu)  
(+352) 24786831



**En collaboration avec**



[changeonsdemenu.lu](http://changeonsdemenu.lu)

**Publié par**

Parc naturel Our  
Personne de contact  
[www.klimapark.naturpark.lu](http://www.klimapark.naturpark.lu)





## Wie schütze ich mich?

- › Raupen und Gespinste nicht berühren
- › Kinder über die Gefahr aufklären und nicht unter befallenen Bäumen spielen lassen
- › Nach einem Kontakt mit den Brennhaaren, die Kleidung wechseln und in der Waschmaschine waschen. Sie sollten duschen und die Haare gut waschen
- › Darauf achten, dass keine Brennhaare über Kleidung und Schuhe in die Wohnung getragen werden
- › Die sich in der Haut befindlichen Brennhaare mit Wasser und Seife abspülen. Haare, die sich tief in der Haut befinden, sollten entfernt werden (Pinzette, Klebeband)
- › Bei ernststen Problemen sollte ein Arzt kontaktiert werden
- › Der Nesselausschlag kann mit antihistamin- oder kortisonhaltigen Salben behandelt werden. Kalte Kompressen können die Anzeichen lindern
- › Betroffenes Auge ausspülen.  
Einen Augenarzt konsultieren
- › Asthmatische Reaktionen lassen sich durch eine inhalative Therapie mit Bronchodilatoren und/oder Kortikoiden behandeln
- › Bei Verschlucken von Brennhaaren, möglichst viel Wasser trinken, um das Gift zu verdünnen
- › Schwere Reaktionen erfordern eine Hospitalisierung
- › Entfernung von Gespinsten nur durch fachkundiges Personal



## Kontakt

### Beratung zum Eichenprozessionsspinner:

Administration de la nature et des forêts  
81, avenue de la Gare  
L-9233 Diekirch  
+352 402 201-542  
eps@anf.etat.lu  
<http://www.emwelt.lu>

### Beratung zu gesundheitlichen Fragen:

Division de l'Inspection Sanitaire  
20, rue de Bitbourg  
L-1273 Luxembourg-Hamm  
+352 247-85650  
inspection.sanitaire@ms.etat.lu  
<http://www.sante.public.lu>



LE GOUVERNEMENT  
DU GRAND-DUCHÉ DE LUXEMBOURG  
Ministère du Développement durable  
et des Infrastructures

Administration de la nature et des forêts



LE GOUVERNEMENT  
DU GRAND-DUCHÉ DE LUXEMBOURG  
Ministère de la Santé

Direction de la santé

Definiter Sender - 64 -

# Der Eichen- prozessionsspinner

*Thaumetopoea processionea*





Klimaveränderungen begünstigen, dass verschiedene Tierarten neue Lebensräume erschließen können, darunter auch der Eichenprozessionsspinner. Diese wärmeliebende Schmetterlingsart ist in großen Teilen Europas verbreitet und besiedelt Eichen. Dabei bevorzugt sie lichte Eichenwälder, Bestandsränder, Alleen und Einzelbäume.

## Biologie

Der nachtaktive Eichenprozessionsspinner fliegt von Ende Juli bis in den September. Der unscheinbare Falter erreicht eine Flügelspannweite von 25 mm. Seine Vorderflügel sind grau mit schwach ausgeprägten dunklen Querlinien, die Hinterflügel weißgrau.



Das Weibchen legt bis zu 300 Eier im oberen Kronenbereich von Eichen ab.

Im Herbst entwickelt sich eine Raupe, welche im Ei überwintert. Mit dem Beginn der Vegetationszeit (Ende April, Anfang Mai) schlüpfen die Raupen.

Die Raupen durchlaufen bis zur Verpuppung sechs Entwicklungsstadien. Von Anfang an sind sie stark behaart, zunächst sind sie gelblich-braun, später bläulich-schwarz gefärbt. Auf acht Hinterleibssegmenten liegen rötlich braune, samtartig behaarte Felder, die sogenannten Spiegel. Auf diesen sitzen ab dem dritten Larvenstadium mit Wiederhaken versehene Brennhaare, die das Nesselgift Thaumetopoein enthalten.

Zahl und Länge der Brennhaare nehmen mit jeder Häutung zu. Bis zum Ende des sechsten Larvenstadiums erreichen die Raupen eine Körperlänge von bis zu 4 cm.

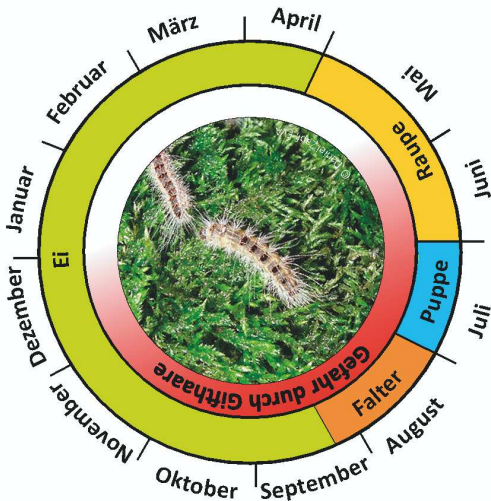


< Gespinnst des Eichenprozessionsspinners

## Entwicklungszyklus

Die Raupen leben in geselligen Familienverbänden und sammeln sich nestartig an locker zusammengespinnenen Blättern oder Zweigen.

Ab dem fünften Raupenstadium (Mitte Juni) entstehen die typischen Nester am Stamm oder in Astgabelungen der Eichen. Diese Gespinste können bis zu einem Meter lang werden und sind mit Kot angefüllt. Sie dienen den Raupen als Ruheplatz und werden zur Nahrungsaufnahme in mehr oder weniger großen Prozessionen (daher ihr Name!) verlassen. Die Verpuppung erfolgt ab Juli in den Gespinnsten und dauert drei bis sechs Wochen. Auch nach dem Schlupf der Falter bleiben die Gespinnstnester mit Häutungsresten und Raupenkot in den Bäumen erhalten. Die darin befindlichen Brennhaare behalten ihre allergische Wirkung.



## Gesundheitliche Gefahren

Die mit Wiederhaken versehenen Brennhaare der Raupen können durch das darin enthaltene Nesselgift Thaumetopoein beim Menschen allergische Reaktionen auslösen. Die Brennhaare reizen die menschliche Haut.

Folge sind ein unangenehmer Juckreiz, gefolgt von Hautentzündungen (Dermatitis, Nesselsucht). Es kann auch zur Reizung der Augen oder Atemwege kommen. Fieber und Schwindel sind ebenso möglich. Die Empfindlichkeit und Reaktionsintensität der betroffenen Personen nimmt mit jedem Einzelkontakt zu. Auch Haustiere können betroffen sein.

Bei günstiger Witterung und Luftströmungen können die feinen Brennhaare über weite Strecken transportiert werden. Sie lagern besonders im Unterholz und können an Kleidern und Schuhen haften bleiben. Eine Gefahr geht aber auch von den Gespinnsten aus. Aufgrund der langen Wirkungsdauer der Brennhaare werden so immer neue Reaktionen ausgelöst.

Besonders gefährdet sind Arbeitskräfte von Forst-, Straßenbau- und Landschaftspflegebetrieben, die unter und an Bäumen tätig sind.



## Bekämpfungsmaßnahmen

Zum Schutz der menschlichen Gesundheit sollte der Eichenprozessionsspinner im Siedlungsbereich oder an stark frequentierten Stellen (z.B. Grillplätze im Wald) bekämpft werden. Dies beinhaltet das Absaugen und Verbrennen der Nester. Um ein Ausfliegen der Falter und damit eine nächste Generation im Folgejahr zu verhindern, sollte dies Anfang Juli passieren. Die Bekämpfung sollte durch Firmen ausgeführt werden, die sich mit der entsprechenden Technik auskennen und über die notwendige Schutzausrüstung verfügen.

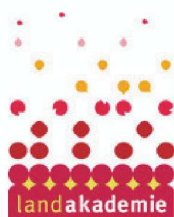
Zuständig für die Maßnahmen zur Abwehr und Bekämpfung des Eichenprozessionsspinners sind die Eigentümer der Flächen, auf denen sich die befallenen Bäume befinden.

In Waldbeständen, in denen keine direkte Gefahr für den Menschen besteht, kann das Auftreten des Eichenprozessionsspinners toleriert werden.

In einem intakten Waldökosystem können natürliche Prozesse (z.B. Fressfeinde) einer Massenvermehrung des Eichenprozessionsspinners entgegenwirken.







**Landakademie**  
2 am Fournichterwee | L-9151 Eschdorf  
Tel: 89 95 68-23 | Fax: 89 95 68-40  
info@landakademie.lu | www.landakademie.lu

**Weiterbildung für Erwachsene**  
**Formation pour adultes**

Im 1. Trimester 2018/19 bietet die Landakademie in Zusammenarbeit mit der Gemeinde Parc Hosingen verschiedene Weiterbildungskurse an:

**SPRACH- UND COMPUTERKURSE IN DER GEMEINDE PARC HOSINGEN**  
**COURS LINGUISTIQUES ET INFORMATIQUES DANS LA COMMUNE DU PARC HOSINGEN**

	<b>Tag</b> <i>Jour</i>	<b>Beginn</b> <i>Début</i>	<b>Uhrzeit</b> <i>Horaire</i>	<b>Preis</b> <i>Prix</i>
Luxemburgisch / Luxembourgeois A.1.1.	Donnerstag <i>jeudi</i>	04.10.18	19:00-21:00	150€ 25x2h
Portugiesisch / Portugais A.1.1.	Dienstag <i>mardi</i>	09.10.18	18:30-20:30	225€ 25x2h
Portugiesisch / Portugais A.1.2.	Freitag <i>vendredi</i>	12.10.18	18:30-20:30	225€ 25x2h
Word 1	Dienstag <i>mardi</i>	23.10.18	18:30-20:30	80€ 8x2h

**A.1.1.:** Dieser Kurs verschafft Ihnen den Einstieg in die luxemburgische/portugiesische Sprache. Sie lernen, wie Sie sich vorstellen und sich mit einfachen sprachlichen Mitteln in Alltagssituationen unterhalten. *Ce cours vous permettra d'acquérir des compétences de base dans la langue luxembourgeoise/portugaise. Vous apprendrez à vous présenter et à communiquer dans différentes situations quotidiennes avec des moyens linguistiques simples.*

**A.1.2.:** Dieser Kurs ist für alle, die bereits über Kenntnisse in der luxemburgischen Sprache verfügen. Dieser Kurs wird Sie tiefer in die Sprache einführen, Ihre Sprachkenntnisse erweitern und ihre Kommunikationsfähigkeiten steigern. *Ce cours est idéal pour tous ceux qui disposent déjà de notions de la langue luxembourgeoise. Ce cours vous permettra d'approfondir vos connaissances et d'améliorer votre communication.*

**Word 1:** Im Basiskurs Word lernen Sie, mit dem Programm Word umzugehen. Textteile kopieren bzw. verschieben, Schriften ändern, Grafiken einbauen und Tabellen erstellen, sowie den Umgang mit Dateien und Ordern.

**WEIDERBILDUNG AN DER REGION**  
[www.landakademie.lu](http://www.landakademie.lu)

COURS POUR ADULTES AGRÉÉS PAR  
 LE GOUVERNEMENT  
DU GRAND-DUCHÉ DE LUXEMBOURG  
Ministère de l'Éducation nationale,  
de l'Enfance et de la Jeunesse  
Service de la formation des adultes

Weitere Informationen und Anmeldung unter: / Inscription et informations supplémentaires:



**Landakademie**  
2 am Fournichterwee | L-9151 Eschdorf  
Tel: 89 95 68-23 | Fax: 89 95 68-40  
info@landakademie.lu | www.landakademie.lu

## **l'École des Parents Janusz Korczak**

vous invite en collaboration avec **RESONORD**,

à participer au cours

# **Temps d'ado-Temps de changements**



L'adolescence est une période de grands changements tant pour les jeunes que pour les parents.

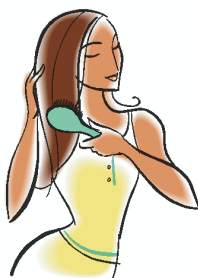
Comment s'adapter à ces changements ? Comment préserver la relation avec son enfant ?

Comment faire face au dépassement fréquent des limites ?

Comment leur donner de la liberté, sans les laisser tomber ?

Cours à 3 unités pour parents d'ados (à partir de 10 ans) en langue française à Clervaux

animé par **Isabelle Schon-Schonckert**, éducatrice graduée et conseillère familiale



***Lundi, 1<sup>er</sup> octobre 2018***

***Lundi, 8 octobre 2018***

***Lundi, 15 octobre 2018***

***19 :00 - 21 :00***

***Lieu :***

***Resonord  
92, Grand-rue  
L-9711 Clervaux***

Inscriptions jusqu'au mercredi 25 septembre 2018  
au numéro 621 34 32 71 (École des Parents)  
per mail : [eltereschoul-nord@kannerschlass.lu](mailto:eltereschoul-nord@kannerschlass.lu)



# KANNER-SECONDHAND-MAART

zu HOUSEN am Centre culturel



## Baby-Shop

Alles fir den Baby bis 12 Méint

### 05.10.18 &

vun 18.00 Auer - 20.30 Auer

### 06.10.18

vun 9<sup>00</sup> Auer - 15<sup>00</sup> Auer

&

### 07.10.18

vun 10<sup>00</sup> Auer - 13<sup>00</sup> Auer

Kommt akaafen wéi am Buttik:  
Vun Kleeder, Accessoires,  
iwwer Spillsaachen, Veloen, etc.  
fir Kanner vun 0 - 16 Joer.

Den Erléis geet dëst Joer un :

**De Leederwon asbl & Apeph**  
([www.leederwon.eu](http://www.leederwon.eu)) (aeph.lu)



**Org. Elterenvereinigung Park Housen**  
[kannersecondhandmaart@gmail.com](mailto:kannersecondhandmaart@gmail.com)



## Avis aux amateurs

# History-T'Our in Asselborn

## Geführte Wanderungen auf den Spuren der Postreiter im Éislek



**sonntags, 15h00:**  
**29. Juli, 12./19./26 Aug.**  
**+ 'Postwee by Night':**  
**14. August um 18h30**

5 km, 3 Stunden

**Anmeldung + Info:**

Tel.: +352 90 81 88-1

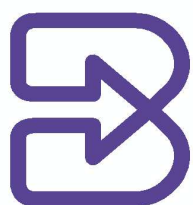
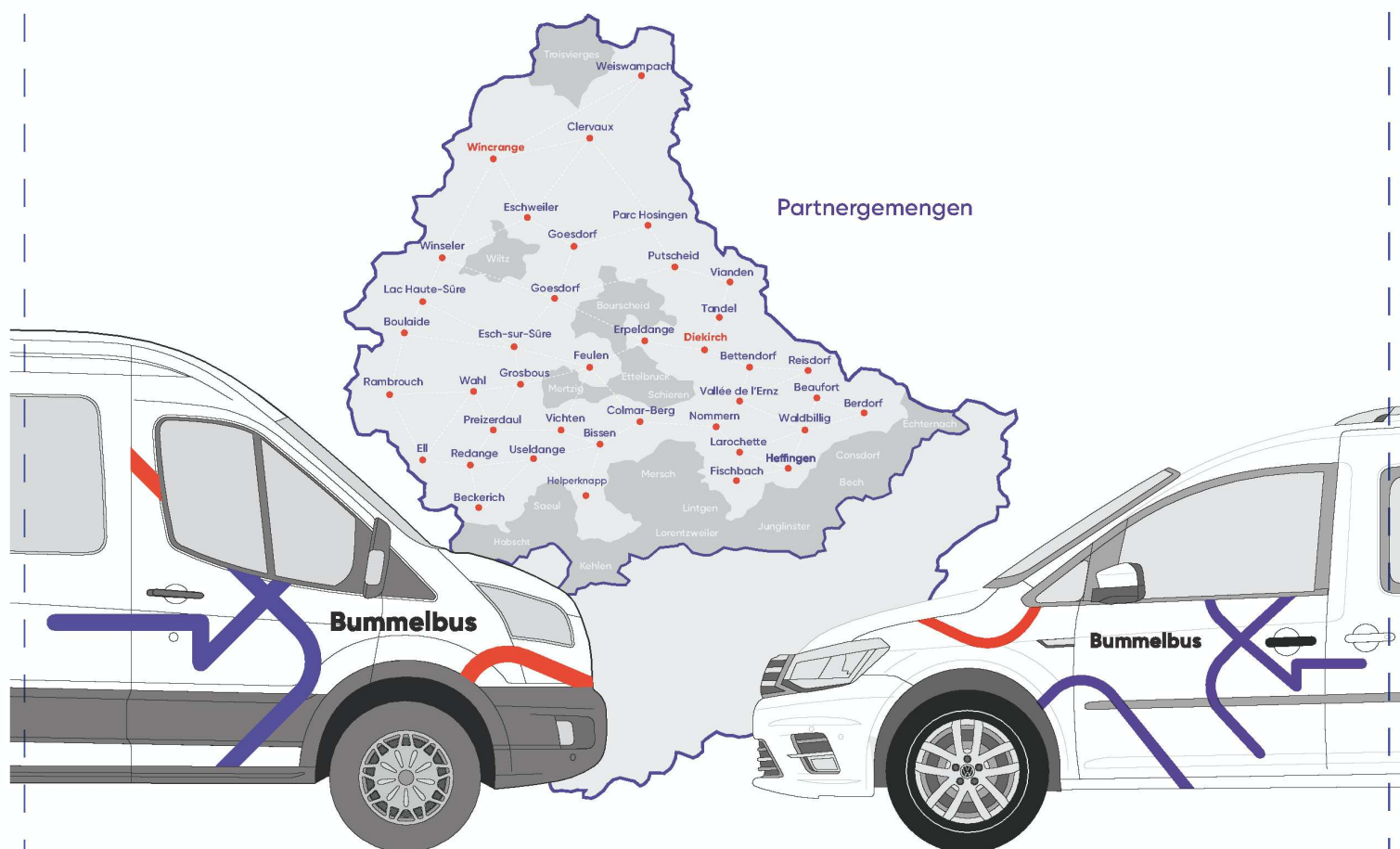
[reception@naturpark-our.lu](mailto:reception@naturpark-our.lu)

[www.postweg.eu](http://www.postweg.eu)





# De neien **Bummelbus**.



**Bummelbus**



**Forum  
pour l'emploi.**

Le service Bummelbus est un moyen de transport à la demande et représente pour les habitants des communes partenaires, un complément aux transports publics et privés dans la région Nord du pays.

T 26 80 35 80  
[www.bummelbus.lu](http://www.bummelbus.lu)  
[bummelbus@fpe.lu](mailto:bummelbus@fpe.lu)  
20, route d'Ettelbruck  
L-9230 Diekirch

# Lafbeem, Uebstbeem an Hecken an der Gemeng Parc Housen 2019

Das Programm zur Umsetzung von ökologischen Maßnahmen, das 2001 in Hosingen und 2003 in Consthum gestartet wurde, soll weitergeführt werden.

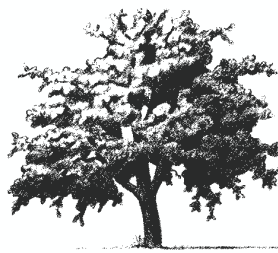
Seit Projektbeginn konnten auf dem Gebiet der heutigen Gemeinde Parc Hosingen insgesamt 116 Laubbäume, 634 Obstbäume und 8645 m Hecken angepflanzt und 781 Bäume gepflegt werden.

Dieses erfolgreiche Naturschutzprojekt beinhaltet im Jahr 2019 folgende Schwerpunkte:

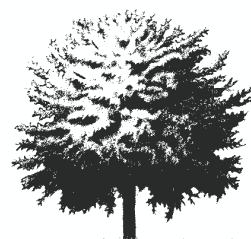
- 1.) *Anpflanzung von einheimischen Hecken, Laubbäumen und Hochstammobstbäumen in der Grünzone*
- 2.) *Pflege von alten Hochstammobstbäumen und markanten Laubbäumen*
- 3.) *Unterhaltsarbeiten an den Anpflanzungen der Vorjahre*



Birnbäum



Apfelbaum



Kirschbaum



Wir wollen alle interessierten Einwohner/innen der Gemeinde Parc Hosingen einladen, sich am Projekt zur **Neuanpflanzung von einheimischen Laubbäumen, Obstbäumen und Hecken** sowie zur Erhaltung und Pflege der „Bongerten“ und markanter Laubbäume zu beteiligen.

Wir als Gemeinde möchten Sie dabei tatkräftig unterstützen. Lesen Sie das beigegefügte Formular durch und **schicken Sie es ausgefüllt bis spätestens 15. Oktober 2018 an die Gemeinde Parc Hosingen zurück.** Sie werden danach persönlich kontaktiert, um mit Ihnen vor Ort die Arbeiten zu planen, die dann im Jahr 2019 ausgeführt werden sollen. Dabei werden die Anträge, die zuerst eingegangen sind, vorrangig behandelt.

Sowohl Grundbesitzer in der Grünzone als auch Hausgartenbesitzer können dieses Angebot bedingt im Rahmen des Gemeindebudgets annehmen und von den Pflanzungen, der Beratung sowie der Sammelbestellung profitieren.

Da die Kontrolle der früheren Anpflanzungen nicht mehr alleine über das Projekt zu bewerkstelligen ist, können frühere Antragsteller die erforderlichen Unterhaltsarbeiten über das nachfolgende Formular anmelden.

Falls Sie weitere Fragen haben, so können Sie sich an die Gemeinde Parc Hosingen wenden:

*Lucien Bechtold, Tel.: 92 13 41-1*

*Mo. - Fr.: 8.00 - 12.00 und 14.00-17.00 Uhr*

oder an die Mitarbeiterin des Naturpark Our

*Mireille Schanck*

*Naturpark Our- Station biologique*

*12, Parc; L-9836 Hosingen*

*Tel.: 90 81 88-634, Fax: 90 81 89*

*Mo. – Fr. 9.00 - 12.00 und 14.00 - 17.00 Uhr*



## Antragsformular

# Lafbeem, Uebstbeem an Hecken an der Gemeng Parc Housen 2019

Ich möchte mich am Projekt zur Neupflanzung und Erhaltung von einheimischen Hecken, Laub- und Hochstammobstbäumen beteiligen.

Name, Vorname \_\_\_\_\_  
Straße, Nr. \_\_\_\_\_  
Plz., Ortschaft \_\_\_\_\_  
Tel., Fax (um einen Termin vor Ort zu vereinbaren) \_\_\_\_\_

### A. In der Grünzone:

*Die Gemeinde Parc Hosingen übernimmt zusammen mit dem Ministerium für nachhaltige Entwicklung und Infrastrukturen bis zu 100% der Kosten der Anpflanzung und der Pflege in der Grünzone.*

#### **1.) Neuanpflanzungen von einheimischen Hecken, Hochstammobstbäumen und Laubbäumen:**

- Anzahl der Laubbäume (Solitär-, Alleebäume): \_\_\_\_\_
- Anzahl der Hochstammobstbäume: \_\_\_\_\_
- Länge der Hecke: \_\_\_\_\_ m, welche ich pflanzen lassen möchte.
- Bedarf an Weideschutzzaun / -käfig: ja - nein

#### **2.) Pflege alter Hochstammobstbäumen / markanter Laubbäumen:**

- Anzahl der Obst-/markanter Laubbäume \_\_\_\_\_, welche ich schneiden lassen möchte.
- Der Projektteilnehmer ist verantwortlich fürs Wegräumen des Schnittgutes.*

### B. Innerhalb des Bauperimeters:

Lieferung von einheimischen Heckensträuchern, Laub- und Hochstammobstbäumen:

- Länge der Hecke: \_\_\_\_\_ m
- Anzahl der Laubbäume (Solitär-, Alleebäume): \_\_\_\_\_
- Anzahl der Obstbäume: \_\_\_\_\_, welche ich selbst pflanzen möchte.

*Die Gemeinde übernimmt bis zu 50% der Kosten des gelieferten Pflanzmaterials.*

### C. Unterhaltsarbeiten an Anpflanzungen der Vorjahre:

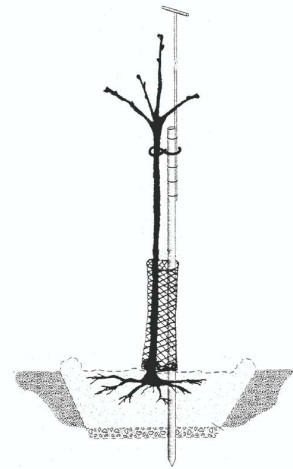
- Ersetzen: Anzahl der Obst-/ Laubbäume/Hecken (m): \_\_\_\_\_
- Erziehungschnitt an Obstbäumen (2-3 J. nach Pflanzung): Anzahl der Jungbäume: \_\_\_\_\_
- Weideschutz reparieren: Anzahl der Käfige: \_\_\_\_\_

*Der Umfang der angenommenen und umsetzbaren Anträge ist abhängig vom Budget und der Anzahl der Teilnehmer am Programm.*

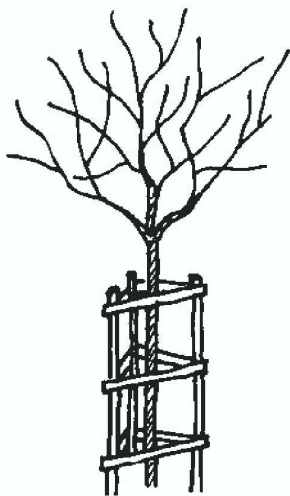
Datum \_\_\_\_\_ Unterschrift \_\_\_\_\_

**Bitte abtrennen und bis spätestens 15. Oktober 2018 an die Gemeinde (Adresse siehe Rückseite) zurücksenden.**





**Hochstammobstbaum mit Holzpfehl,  
Drahtmanschette gegen Wildverbiß  
und Sitzstange für Vögel**



**Baum mit Weideschutz**

**Administration communale  
35, Hauptstrooss  
L-9806 Hosingen**





Construction de terrains de tennis au Parc Hosingen

Fotos: Construction Siebenaller





© David SERRES